

**Zarządzenie Nr 30.2011
Starosty Opatowskiego
z dnia 3 sierpnia 2011 r.**

**w sprawie aktualizacji instrukcji bezpieczeństwa pożarowego w budynku Starostwa
Powiatowego w Opatowie przy ul. Henryka Sienkiewicza 17**

Na podstawie § 6 ust. 7 rozporządzenia Ministra Spraw Wewnętrznych i Administracji z dnia 7 czerwca 2010 r. w sprawie ochrony przeciwpożarowej budynków, innych obiektów budowlanych i terenów (Dz. U. Nr 109, poz. 719) oraz zgodnie z art. 13 ust. 1 i 2 ustawy z dnia 24 sierpnia 1991r. o ochronie przeciwpożarowej (Dz. U. z 2009 r. Nr 178, poz. 1380, z późn. zm.) oraz 34 ust. 1 ustawy z dnia 5 czerwca 1998 roku o samorządzie powiatowym (Dz. U. z 2001 r. Nr 142, poz. 1592, z późn. zm.)

zarządza się co następuje:

§ 1

Aktualizuje się instrukcję Bezpieczeństwa Pożarowego dla budynku Starostwa Powiatowego w Opatowie, przy ul. Henryka Sienkiewicza 17, w brzmieniu stanowiącym załącznik do niniejszego zarządzenia.

§ 2

Zobowiązuje się wszystkich pracowników Starostwa Powiatowego do zapoznania się z aktualizacją Instrukcji Bezpieczeństwa Pożarowego w terminie 14 dni od dnia wydania zarządzenia

§ 3

Wykonanie zarządzenia powierza się inspektorowi ds. bezpieczeństwa i higieny pracy oraz kierownikom wydziałów Starostwa Powiatowego

§ 4

Zarządzenie wchodzi w życie w terminie 14 dni od podpisania

INSTRUKCJA BEZPIECZEŃSTWA POŻAROWEGO

DLA BUDYNKU STAROSTWA POWIATOWEGO W OPATOWIE PRZY ULICY HENRYKA SIENKIEWICZA 17

Opracowana zgodnie z :

- rozporządzeniem Ministra Spraw Wewnętrznych i Administracji z dnia 7 czerwca 2010 r. w sprawie ochrony przeciwpożarowej budynków, innych obiektów budowlanych i terenów (Dz. U. Nr 109, poz. 719).

Opracował:	Inspektor ds. BHP <i>Jarosław Dąbrowski</i>	Opatów, lipiec 2011 r.
Zatwierdził:	Podpis	Data

SPIS TREŚCI:

	str.
PODSTAWA PRAWNA	3
ROZDZIAŁ I PRZEDMIOT I ZAKRES OPRACOWANIA	4
ROZDZIAŁ II WARUNKI OCHRONY PRZECIWPOŻAROWEJ	5
ROZDZIAŁ III ZADANIA I OBOWIĄZKI W ZAKRESIE OCHRONY PRZECIWPOŻAROWEJ	7
ROZDZIAŁ IV ZAPOBIEGANIE POWSTAWANIA POŻARU	9
ROZDZIAŁ V SPOSÓB PODDAWANIA PRZEGLĄDOM TECHNICZNYM I CZYNNOŚCIOM KONSERWACYJNYM STOSOWANYCH W OBIEKCIE URZĄDZEŃ I SPRZĘTU	12
ROZDZIAŁ VI ZNAKI BEZPIECZEŃSTWA I ZNAKI EWAKUACYJNE	13
ROZDZIAŁ VII ZABEZPIECZENIE PRAC POŻAROWO NIEBEZPIECZNYCH	14
ROZDZIAŁ VIII SPOSOBY POSTĘPOWANIA NA WYPADEK POŻARU LUB INNEGO ZAGROŻENIA	18
ROZDZIAŁ IX ZASADY ROZMIESZCZANIA PODRĘCZNEGO SPRZĘTU GAŚNICZEGO ORAZ ZASADY JEGO OBSŁUGI I UŻYCIA	19
ROZDZIAŁ X ORGANIZACJA I WARUNKI EWAKUACJI	20
ROZDZIAŁ XI INSTRUKCJA ALARMOWANIA W PRZYPADKU POWSTANIA POŻARU	23
ROZDZIAŁ XII TELEFONY ALARMOWE	25
ROZDZIAŁ XIII ORGANIZACJA I ZASADY ZAZNAJAMIANIA PRACOWNIKÓW Z PRZEPISAMI PRZECIWPOŻAROWYMI	26
ROZDZIAŁ XIV PLANY OBIEKTÓW , OBEJMUJĄCE ICH USYTUOWANIE ORAZ TERENU PRZYLEGŁEGO	27
ZAŁĄCZNIKI	36
KARTA AKTUALIZACYJNA	43

POSTAWA PRAWNA:

- 1 Ustawa z dnia 24 sierpnia 1991 r. o Państwowej Straży Pożarnej (Dz. U. z 2009 r. Nr 12, poz. 68, z późn. zm.)
- 2 Ustawa z dnia 24 sierpnia 1991 r. o ochronie przeciwpożarowej (Dz. U. z 2009 r. Nr 178, poz. 1380, z późn. zm)
- 3 Ustawa z dnia 7 lipca 1994 r. Prawo budowlane (Dz. U. z 2010 r. Nr 243, poz. 1623, z późn. zm.)
- 4 Rozporządzenie Ministra Spraw Wewnętrznych i Administracji z dnia z dnia 7 czerwca 2010 r. w sprawie ochrony przeciwpożarowej budynków, innych obiektów budowlanych i terenów (Dz. U. Nr 109, poz. 719)
- 5 Rozporządzenie Ministra Spraw Wewnętrznych i Administracji z dnia 24 lipca 2009 r. w sprawie przeciwpożarowego zaopatrzenia w wodę oraz dróg pożarowych (Dz. U. Nr 124 poz. 1030).
- 6 Rozporządzenie Ministra Infrastruktury z dnia 12 kwietnia 2002 r. w sprawie warunków technicznych, jakim powinny odpowiadać budynki i ich usytuowanie (Dz. U. Nr 75, poz. 690, z późn. zm.)
- 7 Rozporządzenie Ministra Spraw Wewnętrznych i Administracji z dnia 20 czerwca 2007 r. w sprawie wykazu wyrobów służących zapewnieniu bezpieczeństwa publicznego lub ochronie zdrowia i życia oraz mienia, a także zasad wydawania dopuszczenia tych wyrobów do użytkowania (Dz. U. Nr 143, poz. 1002, z późn. zm.)
- 8 PN-92/N-01256/01. Znaki bezpieczeństwa. Ochrona przeciwpożarowa.
- 9 PN-92/N-01256/02. Znaki bezpieczeństwa. Ewakuacja.
- 10 PN-65/M-51520. Sprzęt pożarniczy. Pożarnicze tablice informacyjne.
- 11 PN-74/B-02866. Ochrona przeciwpożarowa w budownictwie.
- 12 PN-86/E-05003/01. Ochrona odgromowa obiektów budowlanych. Wymagania ogólne.
- 13 PN-86/E-05003/02. Ochrona odgromowa obiektów budowlanych. Ochrona podstawowa.
- 14 PN-97/N-01256/04. Znaki bezpieczeństwa. Techniczne środki przeciwpożarowe.

ROZDZIAŁ I

PRZEDMIOT I ZAKRES OPRACOWANIA

1. Instrukcja bezpieczeństwa pożarowego dla Starostwa Powiatowego w Opatowie, budynek przy ul. Henryka Sienkiewicza 17 zwana dalej Instrukcją, określa:
 - 1) warunki ochrony przeciwpożarowej, wynikające z przeznaczenia obiektu,
 - 2) sposób poddawania przeglądom technicznym i czynnościom konserwacyjnym stosowanych w obiekcie urządzeń przeciwpożarowych i gaśnic,
 - 3) sposoby postępowania na wypadek pożaru i innego zagrożenia,
 - 4) sposoby wykonywania prac niebezpiecznych pod względem pożarowym, jeżeli takie prace są przewidziane,
 - 5) sposoby praktycznego sprawdzania organizacji i warunków ewakuacji ludzi,
 - 6) sposoby zaznajamiania użytkowników obiektu z treścią przedmiotowej instrukcji oraz przepisami przeciwpożarowymi.
2. Postanowienia Instrukcji obowiązują wszystkich pracowników Starostwa Powiatowego.
3. Z postanowieniami Instrukcji należy zapoznać wszystkich pracowników.
4. Przyjęcie do wiadomości postanowień Instrukcji, pracownicy potwierdzają własnoręcznym podpisem na stosownym oświadczeniu.
5. Wzór oświadczenia stanowi załącznik nr 4 do Instrukcji. Oświadczenie to, należy włączyć do akt osobowych pracownika.
6. Instrukcja bezpieczeństwa pożarowego powinna być poddawana okresowej aktualizacji, co najmniej raz na dwa lata, a także po każdych zmianach sposobu użytkowania obiektu, lub procesu technologicznego, które mają wpływ na warunki ochrony przeciwpożarowej.

ROZDZIAŁ II

WARUNKI OCHRONY PRZECIWPOŻAROWEJ

CHARAKTERYSTYKA OBIEKTU

1. **Lokalizacja.** Budynek Starostwa Powiatowego w Opatowie zlokalizowany jest przy ul. Sienkiewicza 17.
2. **Parametry budynku:**
 - 1) powierzchnia użytkowa: 3.448,6 m²:
 - piwnica: 821,1 m²,
 - parter: 837,0 m²,
 - pierwsze piętro: 583,4 m²,
 - drugie piętro: 294,0 m²
 - trzecie piętro: 294,7 m²
 - czwarte piętro: 292,6 m²
 - piąte piętro: 48,2 ,0m²
 - 2) powierzchnia zabudowy: 1.160,7 m²,
 - 3) kubatura 16.107,40 m³,
 - 4) wysokość: 24,80 m. [SW¹],
 - 5) ilość kondygnacji: 6-(część główna-biurowa).
3. **Parametry pożarowe występujących substancji palnych:**
 - 1) Palny wystrój wnętrz (meble, dokumentacja, zasłony, wykładziny podłogowe),
 - 2) Elementy, akcesoria komputerów z tworzyw sztucznych, gumy itp.,
 - 3) Dokumentacja, akta, opakowania kartonowe stanowiące zasadniczy skład obciążenia ogniowego.
Materiały te spalają się kopcącym płomieniem z równoczesnym wydzielaniem gazów toksycznych.
4. **Przewidywana, maksymalna gęstość obciążenia ogniowego.** Część biurowa, część konferencyjno biurowa – 500 MJ/m².
5. **Klasyfikacja pożarowa.** Budynek w całości został zaklasyfikowany do kategorii „ZL III” zagrożenia ludzi.
6. **Przewidywana ilość osób w budynku.** Część biurowa: 120 pracowników oraz interesanci, łącznie do ok. 155 osób.
7. **Ocena zagrożenia wybuchem.** W budynku, ze względu na składowane materiały nie występują strefy zagrożenia wybuchem.
8. **Podział na strefy pożarowe.** Budynek stanowi jedną strefę pożarową o powierzchni 1.519 m².
9. **Klasa odporności pożarowej budynku.** Wymagana klasa odporności pożarowej „B” [SW], z elementów nierozprzestrzeniających ognia (NRO).
10. **Warunki ewakuacyjne:**
 - 1) obiekt posiada 4 wyjścia ewakuacyjne z budynku (2 poziom parteru, 2 podpiwniczenie).
 - 2) długość dośń ewakuacyjnych nie przekracza 30m przy jednym dośńciu.
 - 3) minimalna szerokość użytkowa biegów, schodów i spoczników spełnia wymogi warunków technicznych.

¹ SW – budynek średniowysoki, §212 ust. 2 rozporządzenia Ministra Infrastruktury z dnia 12 kwietnia 2002 r. w sprawie warunków technicznych, jakim powinny odpowiadać budynki i ich usytuowanie (Dz. U. Nr 75, poz. 690 z późn. zm.).

4) drogi i wyjścia ewakuacyjne oznakowano tablicami zgodnie z PN-92/N-01256/02.

11. Sposób zabezpieczania instalacji użytkowych:

- 1) budynek zabezpieczono instalacją odgromową wykonaną zgodnie z PN,
- 2) budynek wyposażono w przeciwpożarowy wyłącznik prądu, który zlokalizowany jest na zewnątrz budynku od strony parkingu (strona północna).

Uwaga: BEZPRZEWODOWE ZASILACZE AWARYJNE „UPS”.

W budynku zastosowano urządzenia UPS służące do awaryjnego zasilania ważnych i wrażliwych urządzeń komputerowych oraz elementów systemów automatyki w przypadkach:

- zaniku napięcia,
- zakłóceń elektrycznych.

Bezprzewodowe zasilacze awaryjne UPS są podłączone do sieci energetycznej (praca ciągła), a wewnątrz nich znajdują się bloki bateryjne o wysokim napięciu, stanowiące zagrożenie dla życia lub zdrowia użytkowników, nawet pomimo wyłączenia prądu z instalacji elektrycznej wyłącznikiem przeciwpożarowym.

(pomieszczenie zlokalizowane na II piętrze – serwerownia oraz UPS-y komputerowe w pomieszczeniach biurowych).

12. Dobór urządzeń przeciwpożarowych:

- 1) budynek zabezpieczono wewnętrzną instalacją wodociągową przeciwpożarową nienawodnioną (suchy pion), wyprowadzenia instalacji usytuowane są na każdym półpiętrze klatki schodowej w ilości 5 szt.:

- piwnica – 1 szt. Ø 52,
- półpiętro piwnicy – 1 szt. Ø 52,
- parter (obok Sali posiedzeń) – 1 szt. Ø 25,
- półpiętro między parterem a pierwszym piętrem – 1 szt. Ø 52,
- półpiętro między pierwszym piętrem a drugim piętrem – 1 szt. Ø 52.

Istnieje możliwość nawodnienia instalacji przeciwpożarowej poprzez przyłącze zlokalizowane na poziomie parteru (wodą z wozów pożarniczych lub poprzez otwarcie zaworu odcinającego zlokalizowanym w pomieszczeniu zlokalizowanym w piwnicy w pobliżu kotłowni).

- 2) budynek zabezpieczono w instalację alarmu pożarowego.

13. Wyposażenie w podręczny sprzęt gaśniczy:

- 1) do zabezpieczenia budynku przewidziano sprzęt gaśniczy:
 - piwnica – 8 szt. gaśnice proszkowe GP -2 kg ABC, 4szt.GP – 4kg,
 - parter – 3 szt. GP-2kg ABC,
 - I piętro – 2 szt. GP – 2kg ABC, 1 szt. GP – 4kg ABC,
 - II piętro – 1 szt. GP – 4kg ABC, 1 szt. GP – 2 kg ABC,
 - III piętro – 2 szt. GP – 2kg ABC,
 - IV piętro – 2 szt. GP – 2kg ABC,
 - V piętro – 1 szt. – GP 4kg ABC, 1 szt. GP – 2 kg ABC,
 - VI piętro – 1 szt. GP 2 kg ABC.

- 2) lokalizację w/w sprzętu oznakowano zgodnie z PN-92/N-01256/01.

14. Zaopatrzenie wodne do zewnętrznego gaszenia pożaru. Zaopatrzenie wody do zewnętrznego gaszenia pożaru wynoszącego minimum 20 dm³/s, zapewnia się z istniejących hydrantów DN 100 (3 szt.), zlokalizowanych na ul. H. Sienkiewicza.

15. Droga pożarowa. Do budynku prowadzi droga pożarowa ulicą: H. Sienkiewicza i wewnętrzne drogi komunikacyjne.

1. Do obowiązków Starosty należy w szczególności:

- 1) zapewnienie przestrzegania przeciwpożarowych wymagań budowlanych, instalacyjnych i technicznych oraz bezpiecznej eksploatacji instalacji i urządzeń stanowiących Wyposażenie zajmowanych budynków i pomieszczeń,
- 2) nadzorowanie zapewnienia osobom przebywającym w budynku możliwości bezpiecznej ewakuacji na wypadek pożaru,
- 3) zapewnienie właściwego przeszkolenia przeciwpożarowego wszystkich pracowników,
- 4) nadzorowanie przygotowania obiektów do prowadzenia akcji ratowniczo-gaśniczej oraz wyposażenia w sprawny podręczny sprzęt gaśniczy,
- 5) nadzorowanie przestrzegania przez podległych pracowników postanowień zawartych w Instrukcji oraz przepisach ogólnych,
- 6) nadzorowanie dokonywania okresowych analiz stanu zabezpieczenia przeciwpożarowego,
- 7) inicjowanie wszelkich przedsięwzięć zmierzających do poprawy zabezpieczenia przeciwpożarowego,
- 8) określenie sposobów postępowania na wypadek pożaru lub innego miejscowego zagrożenia.

Starosta realizuje swe obowiązki poprzez podległych mu pracowników.

2. Wicestarosta lub osoby upoważnione obowiązane są do:

- 1) brania udziału w organizowanych szkoleniach bhp i ppoż.,
- 2) zgłaszania staroście wszelkich uwag /zdarzeń/ mających wpływ na spowodowanie sytuacji pożarowych,
- 3) nadzór nad przestrzeganiem zakazu palenia tytoniu na terenie całego obiektu za wyjątkiem miejsc do tego wyznaczonych,
- 4) wykonywania innych prac z zakresu ochrony ppoż. zleconych przez starostę,
- 5) instruowania pracowników na ich stanowiskach pracy o występującym zagrożeniu pożarowym,
- 6) zaznajamiania pracowników z występującym zagrożeniem pożarowym w podmiocie,
- 7) nadzoru nad przestrzeganiem przez pracowników przepisów przeciwpożarowych i postanowień niniejszej instrukcji,
- 8) zabezpieczenia dostępu do wyłączników, przełączników elektrycznych, tablic rozdzielczych prądu, podręcznego sprzętu gaśniczego, wyjść i dróg ewakuacyjnych,
- 9) sprawowania nadzoru nad urządzeniami i sprzętem przeciwpożarowym,
- 10) znajomości lokalizacji i obsługi głównego wyłącznika prądu elektrycznego, obsługi podręcznego sprzętu gaśniczego,
- 11) współdziałania z innymi służbami w celu właściwego zabezpieczenia przeciwpożarowego budynku,
- 12) powiadamiania (alarmowania) Jednostki Ratowniczo – Gaśniczej Państwowej Straży Pożarnej w przypadku powstania pożaru,
- 13) zabezpieczenia urządzeń i pomieszczeń w związku z przerwami w funkcjonowaniu podmiotu (po zakończeniu pracy, w dniach wolnych od pracy, w czasie remontów, itp.).

3. Wszyscy pracownicy zatrudnieni w Starostwie Powiatowym ponoszą odpowiedzialność za stan zabezpieczenia przeciwpożarowego powierzonego im mienia, a w szczególności obowiązani są:

- 1) odbyć przeszkolenie w zakresie znajomości podstawowych zasad bezpieczeństwa pożarowego, z pisemnym potwierdzeniem przyjęcia do wiadomości i zobowiązania przestrzegania,
 - 2) dbać o właściwy stan zabezpieczenia przeciwpożarowego oraz utrzymać czystość i porządek w pomieszczeniach i na stanowisku pracy,
 - 3) usuwać usterki mogące być przyczyną pożaru lub informować niezwłocznie właściwemu przełożonemu o stwierdzonych nieprawidłowościach i uchybieniach mogących spowodować powstanie lub rozprzestrzenianie ognia
 - 4) do niedokonywania żadnych napraw urządzeń elektrycznych we własnym zakresie;
 - 5) po zakończeniu pracy dopilnować sprzętowania i zabezpieczenia pomieszczeń, wyłączenia spod napięcia wszystkich urządzeń elektrycznych i wygaszenia zbędnego oświetlenia,
 - 6) przestrzegać zasad właściwego przechowywania i stosowania materiałów łatwo zapalnych,
 - 7) przestrzegać zakazu palenia tytoniu i używania otwartego ognia poza miejscami specjalnie do tego celu wyznaczonymi,
 - 8) nie używać podręcznego sprzętu gaśniczego do celów nie związanych z gaszeniem pożaru, dbać o jego właściwy stan i łatwość dostępu do niego,
 - 9) znać i przestrzegać:
 - przepisy przeciwpożarowe oraz uczestniczyć w szkoleniach,
 - sposoby alarmowania współpracowników i PSP,
 - sposoby użycia podręcznego sprzętu gaśniczego,
 - zasady zachowania się podczas pożaru.
4. **Do obowiązków pracownika prowadzącego sprawy ppoż.** (mającego sprawy ppoż. w zakresie obowiązków) należy:
- 1) znanie i przestrzeganie obowiązków niniejszej Instrukcji,
 - 2) przeprowadzanie kontroli ochrony przeciwpożarowej na terenie podległych obiektów, sporządzanie protokołów, opracowywanie wniosków w zakresie poprawy stanu ochrony ppoż.,
 - 3) inicjowanie i podejmowanie przedsięwzięć zmierzających do zmniejszenia zagrożenia pożarowego,
 - 4) nadzór nad utrzymaniem urządzeń ppoż., sprzętu pożarniczego oraz pożarniczych tablic informacyjnych /znaki ewakuacyjne/,
 - 5) organizowanie i nadzór nad szkoleniem pożarniczym, uczestniczenie w naradach i komisjach, na których są omawiane zagadnienia ochrony ppoż.,
 - 6) dbanie o wyposażenie pomieszczeń (budynków) w niezbędną ilość podręcznego sprzętu gaśniczego oraz pożarniczych tablic informacyjnych, wnioskowanie w tym zakresie do starosty,
 - 7) dopilnowanie terminowego przeglądu podręcznego sprzętu gaśniczego,
 - 8) opracowywanie niezbędnych informacji i sprawozdawczości z zakresu ochrony ppoż.,
 - 9) prowadzenie wszelkiej dokumentacji związanej z ochroną ppoż. podmiotu,
 - 10) wykonywanie innych zadań z zakresu ochrony ppoż. zleconych przez Starostę.

ROZDZIAŁ IV

ZAPOBIEGANIE POWSTAWANIA POŻARU

1. Czynności zabronione:

- 1) używanie otwartego ognia, palenie tytoniu i stosowanie innych czynników mogących zainicjować zapłon materiałów występujących:
 - a) w strefie zagrożenia wybuchem, z wyjątkiem urządzeń przeznaczonych do tego celu, spełniających wymagania określone w przepisach rozporządzenia Ministra Gospodarki z dnia 22 grudnia 2005 r. w sprawie zasadniczych wymagań dla urządzeń i systemów ochronnych przeznaczonych do użytku w przestrzeniach zagrożonych wybuchem (Dz. U. Nr 263, poz. 2203),
 - b) w miejscach występowania materiałów niebezpiecznych pożarowo;
- 2) użytkowanie instalacji, urządzeń i narzędzi niesprawnych technicznie lub w sposób niezgodny z przeznaczeniem albo warunkami określonymi przez producenta bądź niepoddawanych okresowym kontrolom, o zakresie i częstotliwości wynikających z przepisów prawa budowlanego, jeżeli może się to przyczynić do powstania pożaru, wybuchu lub rozprzestrzenienia ognia;
- 3) garażowanie pojazdów silnikowych w obiektach i pomieszczeniach nieprzeznaczonych do tego celu, jeżeli nie opróżniono zbiornika paliwa pojazdu i nie odłączono na stałe zasilania akumulatorowego pojazdu;
- 4) rozgrzewanie za pomocą otwartego ognia smoły i innych materiałów w odległości mniejszej niż 5 m od obiektu, przyległego do niego składowiska lub placu składowego z materiałami palnymi, przy czym jest dopuszczalne wykonywanie tych czynności na dachach o konstrukcji i pokryciu niepalnym w budowanych obiektach, a w pozostałych, jeżeli zostaną zastosowane odpowiednie, przeznaczone do tego celu podgrzewacze;
- 5) rozpalanie ognia, wysypywanie gorącego popiołu i żuźla lub wypalanie wierzchniej warstwy gleby i traw, w miejscu umożliwiającym zapalenie się materiałów palnych albo sąsiednich obiektów;
- 6) składowanie poza budynkami w odległości mniejszej niż 4 m od granicy działki sąsiedniej materiałów palnych, w tym pozostałości roślinnych, gałęzi i chrustu;
- 7) użytkowanie elektrycznych urządzeń ogrzewczych ustawionych bezpośrednio na podłożu palnym, z wyjątkiem urządzeń eksploatowanych zgodnie z warunkami określonymi przez producenta;
- 8) przechowywanie materiałów palnych oraz stosowanie elementów wystroju i wyposażenia wewnątrz z materiałów palnych w odległości mniejszej niż 0,5 m od:
 - a) urządzeń i instalacji, których powierzchnie zewnętrzne mogą nagrzewać się do temperatury przekraczającej 373,15 K (100 °C),
 - b) linii kablowych o napięciu powyżej 1 kV, przewodów uziemiających oraz przewodów odprowadzających instalacji piorunochronnej oraz czynnych rozdzielnic prądu elektrycznego, przewodów elektrycznych siłowych i gniazd wtykowych siłowych o napięciu powyżej 400 V;
- 9) stosowanie na osłony punktów świetlnych materiałów palnych, z wyjątkiem materiałów trudno zapalnych i niezapalnych, jeżeli zostaną umieszczone w odległości co najmniej 0,05 m od żarówki;
- 10) instalowanie opraw oświetleniowych oraz osprzętu instalacji elektrycznych, takich jak wyłączniki, przełączniki, gniazda wtyczkowe, bezpośrednio na podłożu palnym, jeżeli ich

konstrukcja nie zabezpiecza podłoża przed zapaleniem;

- 11) składowanie materiałów palnych na drogach komunikacji ogólnej służących ewakuacji lub umieszczanie przedmiotów na tych drogach w sposób zmniejszający ich szerokość albo wysokość poniżej wymaganych wartości określonych w przepisach techniczno-budowlanych;
- 12) składowanie materiałów palnych w pomieszczeniach technicznych, na nieużytkowych poddaszach i strychach oraz na drogach komunikacji ogólnej w piwnicach;
- 13) przechowywanie pełnych, niepełnych i opróżnionych butli przeznaczonych do gazów palnych na nieużytkowych poddaszach i strychach oraz w piwnicach;
- 14) zamykanie drzwi ewakuacyjnych w sposób uniemożliwiający ich natychmiastowe użycie w przypadku pożaru lub innego zagrożenia powodującego konieczność ewakuacji;
- 15) blokowanie drzwi i bram przeciwpożarowych w sposób uniemożliwiający ich samoczynne zamknięcie w przypadku powstania pożaru;
- 16) lokalizowanie elementów wystroju wnętrz, instalacji i urządzeń w sposób zmniejszający wymiary drogi ewakuacyjnej poniżej wartości wymaganych w przepisach techniczno-budowlanych;
- 17) wykorzystywanie drogi ewakuacyjnej z sali widowiskowej lub innej o podobnym przeznaczeniu, w której następuje jednoczesna wymiana publiczności lub użytkowników, jako miejsca oczekiwania na wejście do tej sali;
- 18) uniemożliwianie lub ograniczanie dostępu do:
 - a) gaśnic i urządzeń przeciwpożarowych,
 - b) przeciwwybuchowych urządzeń odciążających,
 - c) źródeł wody do celów przeciwpożarowych,
 - d) urządzeń uruchamiających instalacje gaśnicze i sterujących takimi instalacjami oraz innymi instalacjami wpływającymi na stan bezpieczeństwa pożarowego obiektu,
 - e) wyjść ewakuacyjnych albo okien dla ekip ratowniczych,
 - f) wyłączników i tablic rozdzielczych prądu elektrycznego oraz kurków głównych instalacji gazowej,
 - g) krat zewnętrznych i okiennic, które zgodnie z przepisami techniczno-budowlanymi powinny otwierać się od wewnątrz mieszkania lub pomieszczenia;
- 19) napełnianie gazem płynnym butli na stacjach paliw, stacjach gazu płynnego i w innych obiektach nieprzeznaczonych do tego celu.

Za materiały niebezpieczne pożarowo należy uważać;

- gazy palne,
- ciecze palne o temperaturze zapłonu poniżej 328,15 K (55 °C),
- materiały wytwarzające w zetknięciu z wodą gazy palne,
- materiały zapalające się samorzutnie na powietrzu,
- materiały wybuchowe i wyroby pirotechniczne,
- materiały ulegające samorzutnemu rozkładowi lub polimeryzacji,
- materiały mające skłonności do samozapalenia,
- materiały inne niż wymienione powyżej, jeśli sposób ich składowania, przetwarzania lub innego wykorzystania może spowodować powstanie pożaru;

2. W budynku należy:

- 1) umieścić w miejscach i pomieszczeniach ogólnie dostępnych wykazy telefonów alarmowych oraz instrukcję postępowania na wypadek pożaru.
- 2) zgodnie z aktualnie obowiązującymi Polskimi Normami oznakować:
 - a) drogi, wyjścia i kierunki ewakuacji,

- b) miejsca usytuowania urządzeń przeciwpożarowych i gaśnic,
 - c) miejsca usytuowania elementów sterujących urządzeniami przeciwpożarowymi,
 - d) miejsca usytuowania nasady umożliwiającej zasilanie instalacji wodociągowej przeciwpożarowej, kurków głównych instalacji gazowej oraz materiałów niebezpiecznych pożarowo,
 - e) pomieszczenia i tereny z materiałami niebezpiecznymi pożarowo,
 - f) drabiny ewakuacyjne, rękawy ratownicze, pojemniki z maskami uciezkowymi, miejsca zbiórki do ewakuacji, miejsca lokalizacji kluczy do wyjść ewakuacyjnych,
 - g) dźwigi dla straży pożarnej,
 - h) przeciwpożarowe zbiorniki wodne, zbiorniki technologiczne stanowiące uzupełniające źródło wody do celów przeciwpożarowych, punkty poboru wody, stanowiska czerpania wody,
 - i) drzwi przeciwpożarowe,
 - j) drogi pożarowe,
 - k) miejsca zaklasyfikowane jako strefy zagrożenia wybuchem;
- 3) wykonywać okresowo następujące czynności:
- a) przeprowadzić pomiary rezystancji izolacji przewodów roboczych instalacji elektrycznej, co najmniej raz na 5 lat,
 - b) przeprowadzić badanie instalacji odgromowej, co najmniej raz na 5 lat,
 - c) przegląd podręcznego sprzętu gaśniczego nie rzadziej niż raz w roku.

Sprawdzenie ciśnienia wyrzutnika środka gaśniczego (gaśnice proszkowe), waga środka gaśniczego (gaśnice CO₂). Zgodnie z instrukcją fabryczną, w określonym czasie przez producenta dokonać legalizacji zbiornika gaśnicy i przeładować środek gaśniczy.

ROZDZIAŁ V**SPOSÓB PODDAWANIA PRZEGLĄDOM TECHNICZNYM I CZYNNOŚCIOM KONSERWACYJNYM STOSOWANYCH W OBIEKCIE URZĄDZEŃ I SPRZĘTU.**

Lp.	Rodzaj czynności	Termin	Uwagi
1.	Konserwacja podręcznego sprzętu gaśniczego / gaśnice, hydranty/	co najmniej 1 raz w roku	Część wg zaleceń producenta sprzętu
2.	Pomiar rezystancji izolacji przewodów roboczych instalacji elektrycznej	co 5 lat	
3.	Kontrola stanu technicznego przewodów kominowych (spalinowych i wentylacyjnych)	co 1 rok	
4.	Pomiar napięć i obciążeń w instalacji elektrycznej	co 5 lat	
5.	Sprawdzenie skuteczności działania środków ochrony przeciwporażeniowej w instalacji elektrycznej	co 5 lat	
6.	Badanie instalacji odgromowej	co 5 lat	oraz po każdym uszkodzeniu
7.	Badania hydrantów wewnętrznych z pomiarem ciśnienia i wydajności	co 1 rok	
8.	Próby ciśnienia węży hydrantowych	co 5 lat	
9.	Konserwacja sygnalizacji alarmowo – pożarowej	Nie rzadziej niż raz na 1 rok	zgodnie z DTR producenta
10.	Przegląd jonizującej czujki dymu DIO 40	Nie rzadziej niż raz na 1 rok	

Ww. urządzenia i sprzęt poddawane są przeglądom technicznym i czynnościom konserwacyjnym przez uprawnione firmy.

Podręczny sprzęt gaśniczy i hydranty poddawane są przeglądom technicznym i czynnościom konserwacyjnym przez firmę PHU SIM S.C. w Ostrowcu Św. Ul. Kilińskiego 33.

ROZDZIAŁ VI

ZNAKI BEZPIECZEŃSTWA I ZNAKI EWAKUACYJNE

Przy ustaleniu rodzaju i miejsc rozmieszczenia tablic bezpieczeństwa i ewakuacyjnych w obiekcie należy uwzględnić: charakter zagrożenia pożarowego, rozwiązania budowlano instalacyjne obiektu. A także sposoby zagospodarowania pomieszczeń.
Ilość rozmieszczonych tablic powinna być wielkością minimalną, niezbędną do prawidłowego oznakowania obiektu.

Dobór znaków i oznakowania należy przeprowadzić zgodnie z Polską Normą:

PN-92/N-01256/01 – Znaki bezpieczeństwa. Ochrona przeciwpożarowa.

PN-92/N-01256/02 – Znaki bezpieczeństwa. Ewakuacja.

PN-97/N-01256/04 – Znaki bezpieczeństwa. Techniczne środki przeciwpożarowe.

ROZDZIAŁ VII

ZABEZPIECZENIE PRAC POŻAROWO NIEBEZPIECZNYCH

Pod pojęciem prace niebezpieczne pod względem pożarowym, należy rozumieć prace remontowo-budowlane związane z użyciem otwartego ognia, cięciem z wytwarzaniem iskier mechanicznych i spawaniem, prowadzone wewnątrz lub na dachach obiektów, na przyległych do nich terenach oraz placach składowych, a także prace remontowo-budowlane wykonywane w strefach zagrożonych wybuchem. Pracę należy prowadzić w sposób uniemożliwiający powstanie pożaru lub wybuchu.

1. Prace niebezpieczne pożarowo, które mogą być prowadzone, na terenie Starostwa to:

- a) wszelkie prace z otwartym ogniem, podczas których występuje iskrzenie lub nagrzewanie, np.:
 - spawanie, cięcie gazowe i elektryczne,
 - podgrzewanie instalacji, urządzeń i zaworów,
 - podgrzewanie lepiku, smoły, itp.,
- b) wszelkie prace związane ze stosowaniem cieczy, gazów i pyłów, przy których mogą powstać mieszaniny wybuchowe, np. :
 - przygotowanie do stosowania gazów, cieczy i pyłów,
 - stosowanie cieczy do malowania, lakierowania, klejenia, mycia, nasycania,
 - suszenie substancji palnych,
 - usuwanie pozostałości tych substancji ze stanowisk pracy.

Do przestrzegania postanowień Instrukcji zobowiązani są wszyscy pracownicy uczestniczący bezpośrednio lub pośrednio w wykonywaniu prac pożarowo niebezpiecznych oraz pracownicy nadzorujący przebieg tych prac.

2. Zasady organizacyjne ustalania zabezpieczeń przeciwpożarowych prac niebezpiecznych pożarowo:

- 1) prace pożarowo niebezpieczne mogą być wykonywane na terenie podmiotu, pod warunkiem spełnienia wymagań z zakresu ochrony przeciwpożarowej, obowiązujących przez i w trakcie ich wykonywania oraz po zakończeniu prac.
- 2) wymagania, o których mowa poniżej ustalane są komisyjnie, każdorazowo przed rozpoczęciem prac, w oparciu o postanowienia niniejszej Instrukcji oraz przepisy szczegółowe. Przed rozpoczęciem prac niebezpiecznych pożarowo komisja zobowiązana jest:
 - ocenić zagrożenie pożarowe w rejonie, w którym prace będą wykonywane,
 - ustalić rodzaj przedsięwzięć mających na celu niedopuszczenie do powstania i rozprzestrzeniania się pożaru lub wybuchu,
 - wskazać osoby odpowiedzialne za zabezpieczenie miejsca pracy, za przebieg oraz zabezpieczenie miejsca po zakończeniu pracy,
 - zapewnić wykonywanie prac wyłącznie przez osoby do tego upoważnione, posiadające odpowiednie kwalifikacje,
 - zaznajomić osoby mające wykonywać pracę z zagrożeniami pożarowymi występującymi w rejonie wykonywania prac oraz z przedsięwzięciami mającymi na celu niedopuszczenie do powstania pożaru lub wybuchu.
- 3) zasady działania komisji, o której mowa w pkt. 2:
 - a) w skład osobowy komisji powinni wejść następujący członkowie:
 - osoba upoważniona przez Starostę – przewodniczący,

- kierownik grupy wykonującej prace – członek,
 - specjalista ds. ppoż. – członek,
 - b) prace komisji organizuje jej przewodniczący,
 - c) komisja ze swoich prac sporządza „Protokół zabezpieczenia przeciwpożarowego prac pożarowo niebezpiecznych” wg wzoru podanego w załączniku nr 1,
 - d) po wykonaniu zabezpieczeń określonych w w/w protokole przewodniczący wydaje pisemne zezwolenie na rozpoczęcie prac wg wzoru podanego w załączniku nr 2,
 - e) do obowiązku przewodniczącego należy zorganizowanie i zapewnienie dozoru rejonu prac, zgodnie z ustaleniami zawartymi w „Protokole zabezpieczenia prac pożarowo niebezpiecznych”,
- 4) rozpoczęcie prac następuje po wykonaniu zabezpieczeń określonych w zezwoleniu.
- 5) po zakończeniu prac całość dokumentacji przechowuje pracownik ppoż.
3. Przy wykonywaniu prac należy przestrzegać następujących zasad:
- 1) niedopuszczalne jest jednoczesne prowadzenie prac niebezpiecznych pożarowo, jak np.: spawanie, cięcie mechaniczne lub szlifowanie powodujące iskrzenie, itp. W pomieszczeniach, w których (lub sąsiadujących z nimi) wykonywane są prace z zastosowaniem materiałów palnych, polegające w szczególności na:
- a) klejeniu, malowaniu lub myciu z zastosowaniem rozpuszczalników łatwo zapalnych,
 - b) szlifowaniu powierzchni wykonywanych z materiałów palnych,
 - c) zakładaniu palnych izolacji oraz prowadzeniu robót wykończeniowych przy zastosowaniu materiałów palnych,
 - d) montowaniu wyposażenia wewnątrz wykonanego z materiałów palnych.
4. Przygotowanie pomieszczeń do prowadzenia prac niebezpiecznych pożarowo polega na:
- a) oczyszczeniu pomieszczeń lub miejsc, gdzie będą wykonywane prace z wszelkich palnych materiałów i zanieczyszczeń,
 - b) odsunięciu na bezpieczną odległość od miejsc prowadzenia prac wszelkich przedmiotów palnych i niepalnych w opakowaniach palnych,
 - c) zabezpieczeniu przed działaniem np. odprysków spawalniczych materiałów palnych, których usunięcie na bezpieczną odległość nie jest możliwe, przez osłonięcie ich np. arkuszami blachy, płytami gipsowymi, itp.,
 - d) sprawdzeniu, czy znajdujące się w sąsiednich pomieszczeniach materiały lub przedmioty podatne na zapalenie wskutek przewodnictwa cieplnego bądź rozprysków spawalniczych nie wymagają zastosowania lokalnych zabezpieczeń,
 - e) uszczelnieniu materiałami niepalnymi wszelkich przelotowych otworów instalacyjnych, kablowych, wentylacyjnych, itp. Znajdujących się w pobliżu miejsca prowadzenia prac,
 - f) zabezpieczeniu przed rozpryskami spawalniczymi lub uszkodzeniami mechanicznymi kabli, przewodów elektrycznych oraz instalacyjnych z palną izolacją, o ile znajdują się w zasięgu zagrożenia powodowanego pracami niebezpiecznymi pożarowo,
 - g) sprawdzeniu, czy w miejscu planowanych prac lub w pomieszczeniach sąsiednich nie prowadzono w ostatnim czasie prac malarskich lub innych przy użyciu substancji łatwo zapalnych,
 - h) przygotowaniu w miejscu dokonywania prac m.in.:
 - napełnionych wodą metalowych pojemników na rozgrzane odpadki np. drutu spawalniczego, elektrod, itp.,
 - materiałów osłonowych i izolacyjnych niezbędnych do zabezpieczenia toku prac,
 - niezbędnego sprzętu pomiarowego np. do pomiaru stężeń par i gazów palnych w

- rejonie prowadzenia prac, podręcznego sprzętu gaśniczego,
- zapewnienia stałej drożności wyjść ewakuacyjnych z miejsc prowadzenia prac niebezpiecznych pożarowo.
5. Przy wykonywaniu prac niebezpiecznych pożarowo z użyciem cieczy, gazów i pyłów mogących tworzyć z powietrzem mieszaniny wybuchowe należy przestrzegać następujących zasad:
 - a) dążyć do zmniejszenia lub eliminacji stref zagrożonych wybuchem poprzez wentylowanie (mechaniczne, grawitacyjne) lub przewietrzanie pomieszczeń,
 - b) na stanowiskach pracy mogą znajdować się stosowane tam ciecze, gazy i pyły palne w ilości niezbędnej do prowadzenia prac, z zapasem umożliwiającym utrzymanie ciągłości pracy,
 - c) zapas substancji znajdującej się na stanowisku pracy powinien być przechowywany w niepalnych (lub innych dopuszczalnych), szczelnych opakowaniach,
 - d) pozostawienie opróżnionych opakowań na stanowisku pracy jest zabronione,
 - e) po zakończeniu prac wszystkie naczynia, wanny i pojemniki należy szczelnie zamknąć lub zabezpieczyć w inny sposób przed emisją do otoczenia znajdujących się w nich substancji tworzących z powietrzem mieszaniny wybuchowe,
 - f) ciecze, gazy i pyły oraz ich pozostałości nie powinny zalegać na urządzeniach, stanowiskach, w przewodach wentylacyjnych i na podłożu,
 - g) rozpoczęcie pracy w pomieszczeniach, w których wcześniej wykonywano inne prace związane z użyciem łatwo zapalnych cieczy lub palnych gazów, może nastąpić wyłącznie po uprzednim pomiarze stężeń par cieczy lub gazów w pomieszczeniu i stwierdzeniu nie przekroczenia stężenia równego 10% ich dolnej granicy wybuchowości.
 6. Miejsce wykonywania prac niebezpiecznych pożarowo należy wyposażyć w podręczny sprzęt gaśniczy w ilości i rodzaj umożliwiający likwidację wszystkich źródeł pożaru.
 7. Po zakończeniu prac niebezpiecznych pożarowo, w budynku, pomieszczeniach oraz pomieszczeniach sąsiednich należy przeprowadzić dokładną kontrolę, mającą na celu stwierdzenie, czy nie pozostawiono tłących lub żrących się cząstek w rejonie prowadzenia prac, czy nie występują jakiegokolwiek objawy pożaru oraz czy sprzęt (np. spawalniczy) został zdemontowany, odłączony od źródeł zasilania i należyte zabezpieczony przed dostępem osób postronnych. Kontrolę taką należy ponowić po upływie 4 godzin, a w razie konieczności po 8 godzinach, licząc od czasu zakończenia prac pożarowo niebezpiecznych.
 8. Prace niebezpieczne pożarowo powinny być wykonywane wyłącznie przez osoby do tego upoważnione, posiadające odpowiednie kwalifikacje, zaś sprzęt używany do wykonywania prac powinien być sprawny technicznie i zabezpieczony przed możliwością wywołania pożaru.
 9. Butle z gazami sprężonymi mogą znajdować się na terenie obiektu wyłącznie w okresie wykonywania prac i pod stałym nadzorem.
 10. Obowiązki osób dozorujących przebieg prac niebezpiecznych pożarowo osoba, która została upoważniona do sprawowania nadzoru nad przebiegiem prac niebezpiecznych pożarowo powinna w szczególności:
 - 1) znać obowiązujące przepisy przeciwpożarowe oraz nadzorować przestrzeganie tych przepisów przez podległych pracowników,
 - 2) dopilnować, aby przed przystąpieniem do prac niebezpiecznych pożarowo wykonane zostały wszystkie zalecenia w zakresie zabezpieczenia obiektu, pomieszczeń, stanowisk, przewidziane w protokole prac lub zezwoleniu na ich przeprowadzenie,
 - 3) sprawdzać zabezpieczenie przeciwpożarowe stanowisk prac niebezpiecznych pożarowo

oraz wydać polecenia gwarantujące natychmiastową likwidację stwierdzonych niedociągnięć,

- 4) wstrzymać prace z chwilą stwierdzenia sytuacji stwarzających niebezpieczeństwo powstania pożaru, do czasu usunięcia występujących nieprawidłowości,
- 5) brać udział w kontroli stanowisk, pomieszczeń lub budynku po zakończeniu prac niebezpiecznych pożarowo.

11. Do obowiązków wykonawcy prac niebezpiecznych pożarowo należy w szczególności:

- 1) sprawdzenie, czy sprzęt i narzędzia są technicznie sprawne i należyście zabezpieczone przed możliwością zainicjowania oraz rozprzestrzeniania pożaru,
- 2) ściśle przestrzeganie zaleceń zawartych w protokole i zezwoleniu na prowadzenie prac,
- 3) znajomość przepisów przeciwpożarowych, obsługi podręcznego sprzętu gaśniczego oraz zasad postępowania w przypadku powstania pożaru,
- 4) sprawdzenie przed przystąpieniem do pracy, czy zostały wykonane wszystkie zabezpieczenia przewidziane dla danego rodzaju prac niebezpiecznych pożarowo,
- 5) ściśle przestrzeganie wytycznych zabezpieczenia ustalonych dla prowadzenia danego rodzaju prac niebezpiecznych,
- 6) sprawdzenie przed przystąpieniem do pracy, czy stanowisko zostało wyposażone w odpowiednią ilość i rodzaj podręcznego sprzętu gaśniczego,
- 7) rozpoczynanie prac niebezpiecznych pożarowo tylko po otrzymaniu pisemnego zezwolenia, względnie na wyraźne polecenie bezpośredniego przełożonego kierującego tokiem pracy,
- 8) poinstruowanie pomocników o wymaganiach przeciwpożarowych obowiązujących dla wykonywanego rodzaju prac niebezpiecznych pożarowo,
- 9) przerwanie prac w przypadku stwierdzenia sytuacji lub warunków umożliwiających powstanie i rozprzestrzenianie się pożaru oraz zgłoszenie tego faktu przełożonemu,
- 10) meldowanie bezpośredniemu przełożonemu o zakończeniu prac niebezpiecznych pożarowo oraz informowanie o ewentualnych faktach zainicjowania ognia, ugaszonego w czasie wykonywania prac,
- 11) dokładne sprawdzenie po zakończeniu pracy stanowiska i jego otoczenia w celu stwierdzenia, czy podczas wykonywania prac niebezpiecznych pożarowo nie zainicjowano pożaru,
- 12) wykonywanie wszelkich poleceń przełożonych i organów kontrolnych w sprawach związanych z zabezpieczeniem przeciwpożarowym prac i czynności niebezpiecznych pożarowo.

UWAGA! Przed rozpoczęciem prac niebezpiecznych pożarowo, co, do których istnieją wątpliwości związane z określeniem zagrożenia, sposobu zabezpieczenia, itp. Sposób ich realizacji należy skonsultować z pracownikiem odpowiedzialnym za bezpieczeństwo pożarowe budynku.

Zadania i obowiązki Starosty (lub osoby wyznaczonej / upoważnionej zgodnie z rozdziałem III).

1. W przypadku powstania pożaru lub innego miejscowego zagrożenia koordynuje akcją ratowniczą i kieruje nią do czasu przybycia jednostek ratowniczych Państwowej Straży Pożarnej.
2. W szczególności do obowiązków Starosty należy:
 - a) kierowanie akcją gaśniczą prowadzoną przez pracowników za pomocą podręcznego sprzętu gaśniczego,
 - b) wydanie polecenia oraz dopilnowanie wykonania opuszczenia obiektu przez osoby przebywające w budynku,
 - c) podjęcie decyzji o podjęciu ewakuacji mienia (w razie konieczności),
 - d) przydzielenie zadań poszczególnym pracownikom,
 - e) wskazanie stref i pomieszczeń, do których należy ewakuować ludzi oraz mienie,
 - f) koordynowanie współdziałania pracowników,
 - g) zapewnienie ładu i porządku podczas ewakuacji,
 - h) po przybyciu jednostek ratowniczych Państwowej Straży Pożarnej informowanie dowódcy o sytuacji pożarowej oraz podjętych działaniach,
 - i) udział w pracach sztabu akcji ratowniczej.
3. **Zadania i obowiązki wszystkich pracowników:**
 - a) alarmować współpracowników, przełożonych, Starostę.
 - b) uruchomić instalację alarmu pożarowego.
 - c) podjąć próbę działań gaśniczych za pomocą gaśnic oraz hydrantów wewnętrznych.
 - d) opuścić zagrożone pomieszczenie, udając się najkrótszymi drogami ewakuacyjnymi na zewnątrz budynku.
 - e) udzielić pomocy w opuszczeniu obiektu osobom przebywającym czasowo.
 - f) podporządkować się zarządzeniom kierującego działaniem ratowniczym.
 - g) zachować spokój i rozwagę.
4. **Każda osoba przystępująca do akcji ratowniczo – gaśniczej powinna pamiętać, że:**
 - a) w pierwszej kolejności należy prowadzić ratowanie zagrożonego Życia ludzi
 - b) usunąć z zasięgu ognia wszystkie materiały palne, a w szczególności butle z gazami palnymi, sprężonymi, naczynia z płynami łatwopalnymi oraz cenne urządzenia;
 - c) wyłączyć dopływ prądu elektrycznego do pomieszczeń objętych pożarem;
 - d) nie otwierać bez potrzeby drzwi, okien do pomieszczeń, w których powstał pożar, ponieważ dopływ powietrza sprzyja rozprzestrzenianiu się ognia.

UWAGA: Nie wolno gasić wodą instalacji i urządzeń elektrycznych będących pod napięciem.

ROZDZIAŁ IX

ZASADY ROZMIESZCZANIA PODRĘCZNEGO SPRZĘTU GAŚNICZEGO ORAZ ZASADY JEGO OBSŁUGI I UŻYCIA

Zasady ogólne:

1. Podręczny sprzęt gaśniczy przeznaczony jest do gaszenia pożarów w pierwszej fazie ich powstawania. Do podręcznego sprzętu gaśniczego zalicza się wszelkiego rodzaju gaśnice (płynowe, pianowe, proszkowe, śniegowe), małe agregaty gaśnicze (do 25 kg. Środka gaśniczego) oraz koce gaśnicze. Przy ustalaniu rodzaju sprzętu gaśniczego stosuje się następujące zasady:
 - a) do gaszenia pożarków grupy A (w których występuje zjawisko spalania Żarowego, np. drewna, papieru, tkanin) stosuje się gaśnice płynowe, pianowe lub proszkowe.
 - b) do gaszenia pożarów grupy B (cieczy palnych i substancji stałych topiących się pod wpływem temperatury, benzyn, alkoholi, olejów, tłuszczów, lakierów) stosuje się zamiennie gaśnice płynowe, pianowe, śniegowe, proszkowe lub halonowe,
 - c) do gaszenia pożarków grupy C (gazów palnych, np. propanu, acetyleny, gazu ziemnego) stosuje się zamiennie gaśnice proszkowe, śniegowe lub halonowe,
2. Przy rozmieszczaniu podręcznego sprzętu gaśniczego należy przestrzegać następujących zasad:
 - a) sprzęt powinien być umieszczony w miejscach łatwo dostępnych i widocznych przy wejściach i klatce schodowej, przy przejściach, na korytarzach. W pomieszczeniach przy wyjściach na zewnątrz,
 - b) w budynkach wielokondygnacyjnych sprzęt umieszcza się w tych samych miejscach na każdej kondygnacji, jeśli jest taka możliwość.
 - c) miejsca wyznaczone na sprzęt należy oznakować zgodnie z Polską Normą PN-92/N-01256/01.
 - d) do sprzętu powinien być zapewniony dostęp o szerokości, co najmniej 1m.
 - e) sprzęt należy umieszczać w miejscach nie narażonych na uszkodzenia mechaniczne oraz działanie źródeł ciepła (piece, grzejniki, miejsca silnie nasłonecznione),
 - f) odległość dojścia do sprzętu nie powinna być większa niż 30 m.
 - g) 2kg środka gaśniczego zabezpiecza 100 m² powierzchni budynku.
3. Rozmieszczenia podręcznego sprzętu gaśniczego w budynku Starostwa Powiatowego przy ul. H. Sienkiewicza 17:
 - piwnica – 8 szt. gaśnice proszkowe GP -2 kg ABC, 4szt.GP – 4kg,
 - parter – 3 szt. GP-2kg ABC,
 - I piętro – 2 szt. GP – 2kg ABC, 1 szt. GP – 4kg ABC,
 - II piętro – 1 szt. GP – 4kg ABC, 1 szt. GP – 2 kg ABC,
 - III piętro – 2 szt. GP – 2kg ABC,
 - IV piętro – 2 szt. GP – 2kg ABC,
 - V piętro – 1 szt. – GP 4kg ABC, 1 szt. GP – 2 kg ABC,
 - VI piętro – 1 szt. GP 2 kg ABC.
4. W pionie klatki schodowej każdej kondygnacji znajduje się suchy pion hydrantowy (wąż W-52 z prądownicą wodną).

ROZDZIAŁ X

ORGANIZACJA I WARUNKI EWAKUACJI

1. Nadrzędnym celem, któremu muszą być podporządkowane inne zadania, jest ratowanie życia ludzkiego. Każdy pracownik powinien dokładnie znać wszystkie drogi ewakuacyjne oraz możliwości wydostania się z pomieszczenia, w którym pracuje lub przebywa. Drogi ewakuacyjne są to korytarze, klatka schodowa, drzwi na drogach ewakuacyjnych, schody i wyjścia ewakuacyjne prowadzące na zewnątrz budynku lub do innej strefy pożarowej.
2. W przypadku zagrożenia powodującego konieczność ewakuacji osób i mienia z obiektu decyzję wydaje osoba najstarsza funkcją lub osoba przez nią upoważniona, odpowiedzialna za bezpieczeństwo osób i mienia, znajdująca się aktualnie w budynku. Decyzja ta musi zawierać informacje o zakresie ewakuacji, sposobach i kolejności opuszczania obiektu.
5. Przed ogłoszeniem alarmu i rozpoczęciem ewakuacji należy ustalić:
 - a) źródła zagrożenia, lokalizację pożaru, kierunek rozprzestrzeniania się ognia, dymów i gazów toksycznych będących produktami spalania,
 - b) ilość osób bezpośrednio zagrożonych, przewidzianych do ewakuacji w pierwszej kolejności,
 - c) stan fizyczny i psychiczny osób przewidzianych do natychmiastowej ewakuacji,
 - d) ilość osób zagrożonych pośrednio, przewidzianych do ewakuacji w późniejszym terminie,
 - e) drogi i kierunki ewakuacji.
6. Niezwłocznie powiadomić wszystkie osoby przebywające w budynku o powstałym zagrożeniu, jego charakterze oraz konieczności ewakuacji.
7. Alarm o niebezpieczeństwie i konieczności rozpoczęcia ewakuacji powinien być ogłoszony za pomocą gońców lub innych dostępnych środków łączności (np. telefon).
8. Po ogłoszeniu alarmu, pracownicy kierują się na korytarz i do wyjścia z budynku.

W pierwszej kolejności należy ewakuować pracowników z tych pomieszczeń, w których powstał pożar lub, które znajdują się na drodze rozprzestrzeniania się ognia oraz z pomieszczeń, z których wyjście lub dotarcie do bezpiecznych dróg ewakuacyjnych może zostać odcięte przez pożar lub zadymienie. Należy dążyć też do tego, aby wśród ewakuowanych w pierwszej kolejności były osoby o ograniczonej (z różnych względów) zdolności poruszania się. Natomiast zamykać strumień ruchu powinny osoby, które mogą poruszać się o własnych siłach. W stosunku do osób będących w szoku można zastosować przymus fizyczny.

Sposoby ewakuacji osób o ograniczonej zdolności poruszania się, bez użycia specjalistycznego sprzętu ratowniczego



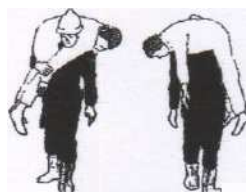
Wyprowadzanie przez jedną osobę



Przenoszenie przez jedną osobę chwytem „tiumokowym**



Wyprowadzani przez dwie osoby



Przenoszenie przez jedną osobę chwytem „strażackim”



Przenoszenie przez dwie osoby sposobem „ kombinowanym



Przenoszenie przez jedną osobę, chwytem „na barana”

9. Kierujący akcją wyznacza osoby odpowiedzialne za przebieg ewakuacji poszczególnych grup ewakuowanych. Ponadto ustala ewentualną potrzebę ewakuacji mienia, określając sposoby, kolejność i rodzaj ewakuowanego mienia. Ewakuacja mienia nie może odbywać się kosztem sił i środków niezbędnych do ratowania ludzi. Ewakuację mienia należy rozpocząć od najcenniejszych przedmiotów, urządzeń i dokumentacji.
10. Osoby wyznaczone do prowadzenia ewakuacji powinny ściśle współpracować z kierującym akcją i wykonywać jego polecenia.
11. W przypadku odcięcia dróg wyjścia dla ewakuowanych, znajdujących się w strefie zagrożenia, należy zebrać ludzi w miejscu najbardziej oddalonym od źródła pożaru i w miarę istniejących warunków ewakuować na zewnątrz, przy pomocy sprzętu ratowniczego, przybyłych jednostek Straży pożarnej lub innych jednostek ratowniczych.
12. Przy silnym zadymieniu dróg ewakuacyjnych należy poruszać się w pozycji nachylonej starając się trzymać głowę jak najniżej ze względu na to, że w dolnych partiach pomieszczeń

i dróg ewakuacyjnych panować będzie mniejsze zadymienie. Usta i drogi oddechowe należy w miarę możliwości zasłaniać tkaniną zmoczoną w wodzie – sposób ten ułatwia oddychanie. Podczas ruchu przez silnie zadymione odcinki dróg ewakuacyjnych należy poruszać się wzdłuż ścian by nie stracić orientacji, co do kierunku ruchu.

13. Po zakończeniu ewakuacji należy w miarę możliwości dokładnie sprawdzić czy wszyscy pracownicy opuścili budynek. W razie podejrzenia, że w opuszczonym budynku pozostali ludzie, należy natychmiast poinformować dowódcę jednostki ratowniczo-gaśniczej Państwowej Straży Pożarnej.
14. Z chwilą przybycia jednostek Straży Pożarnej w trakcie akcji ewakuacyjnej, kierujący ewakuacją zobowiązany jest do złożenia krótkiej informacji o przebiegu akcji – dowódcy przybyłej jednostki taktycznej Straży Pożarnej, a następnie podporządkowanie się poleceniom wydanym przez tegoż dowódcę.
15. **Obowiązki osób przebywających w obiekcie na wypadek ogłoszenia alarmu ewakuacyjnego:**
 - 1) przerwać natychmiast pracę i wykonywane czynności,
 - 2) wyprowadzić pracowników oraz interesantów na korytarze i skierować ich do klatki schodowej, a następnie do wyjścia z budynku (Wyjście Ewakuacyjne),
 - 3) w czasie trwania ewakuacji zachować ciszę i spokój,
 - 4) należy iść szybko, ale nie wyprzedzać innych, aby nie powodować zamieszania,
 - 5) nie wolno zatrzymywać się, ani poruszać w kierunku przeciwnym do kierunku ewakuacji.
16. **Praktyczne sprawdzenie organizacji oraz warunków ewakuacji.**
 - 1) ogłosić niezapowiedziany alarm o pożarze,
 - 2) przeprowadzić ewakuację ludzi z wszystkich pomieszczeń na zewnątrz budynku, najkrótszymi drogami ewakuacyjnymi,
 - 3) powyższe ćwiczenia prowadzić w terminach nie rzadziej jak raz na dwa lata,
 - 4) sporządzić plan – konspekt ćwiczeń z ewakuacji obiektu lub jego części, wg. Wzoru stanowiącego załącznik nr 5.

I. Alarmowanie.

1. Każdy, kto zauważy nawet najmniejszy pożar lub inne zagrożenie obowiązany jest natychmiast zaalarmować:
 - **Państwową Straż Pożarną telefon 998;**
 - głosem lub innym dostępnym środkiem łączności osoby znajdujące się w zagrożonym obiekcie (tam, gdzie są zainstalowane dzwony, gongi, syreny alarmowe, należy je w przypadku zaistnienia zdarzenia używać w celu zaalarmowania otoczenia);
2. Zachować spokój i nie dopuścić do paniki.
3. Po uzyskaniu telefonicznego połączenia ze Strażą Pożarną należy wyraźnie podać:
 - gdzie się pali – dokładny adres obiektu, na którym piętrze, który pawilon;
 - co się pali (np. szafa w pokoju na drugim piętrze);
 - czy istnieje zagrożenie Życia i zdrowia ludzi;
 - numer telefonu, z którego zgłasza się pożar i swoje nazwisko;
 - postępować wg poleceń dyżurnego Straży Pożarnej

UWAGA: Odłożyć słuchawkę dopiero po potwierdzeniu przyjęcia zgłoszenia. Odczekać chwilę przy telefonie na ewentualne sprawdzenie.
4. W razie potrzeby alarmować:
 - Miejskie centrum powiadamiania ratunkowego: 112
 - Policja: 997
 - Pogotowie Ratunkowe: 999
 - Pogotowie Energetyczne: 991
 - Pogotowie Wodno – Kanalizacyjne: 994

II. Akcja ratowniczo – gaśnicza.

1. Równocześnie z alarmowaniem Straży Pożarnej należy przystąpić do akcji ratowniczo – gaśniczej przy pomocy podręcznego sprzętu gaśniczego.
2. Do czasu przybycia Straży kierownictwo akcją obejmuje Starosta lub osoba przez niego wyznaczona.
3. Na drodze dojazdowej Straży Pożarnej kierujący działaniami ratowniczymi wyznacza dyżurnego, który kieruje jednostki ratowniczo – gaśnicze do miejsca zdarzenia.
4. Kierujący działaniem ratowniczym może:
 - zarządzić ewakuację ludzi i mienia;
 - wstrzymać ruch drogowy oraz wprowadzić zakaz przebywania osób postronnych w rejonie działania ratowniczego;
 - ma prawo żądać niezbędnej pomocy od instytucji, podmiotów gospodarczych i osób fizycznych.
5. Po przybyciu jednostek Straży Pożarnej, kierownictwo akcją obejmuje dowódca przybyłych jednostek, któremu dotychczasowy kierujący działaniami ratowniczymi przekazuje posiadane informacje o:
 - osobach zagrożonych i miejscu ich przebywania,
 - miejscu powstania zdarzenia, jego wielkości, kierunku rozprzestrzeniania i wynikających z tego zagrożeniach,
 - podjętych działaniach,
 - ilości i rodzaju sprzętu zgromadzonego do prowadzenia działań ratowniczo – gaśniczych,

- innych istotnych faktach mogących mieć wpływ na przebieg działań ratowniczo – gaśniczych.
6. Każda osoba przystępująca do akcji ratowniczo – gaśniczej powinna pamiętać, że:
- w pierwszej kolejności należy przeprowadzić ratowanie zagrożonego życia ludzkiego;
 - należy wyłączyć dopływ prądu elektrycznego do pomieszczeń objętych pożarem.
 - usunąć z zasięgu ognia wszystkie przedmioty palne;
 - nie otwierać bez potrzeby drzwi, okien do pomieszczeń, w których powstał pożar;
 - szybkie i prawidłowe uruchomienie środków gaśniczych umożliwia ugaszenie pożaru w zarodku.

UWAGA: Nie wolno gasić wodą urządzeń i instalacji elektrycznych będących pod napięciem.

III. Zabezpieczenie pogorzeliska.

Starosta odpowiedzialny jest za:

- zabezpieczenie miejsca pożaru, wystawienie posterunku pogorzeliskowego;
- przystąpienie do uporządkowania pogorzeliska po zakończeniu działalności komisji powołanej do ustalenia przyczyny powstania pożaru.

ROZDZIAŁ XII
TELEFONY ALARMOWE

1. WYKAZ OSÓB FUNKCYJNYCH:

STANOWISKO	TEL. SŁUŻBOWY	TEL. DOMOWY	TEL. KOMÓRKOWY

PAŃSTWOWE STANOWISKO KIEROWANIA 112**STRAŻ POŻARNA **998** **(015) 86 82 071******POGOTOWIE **999******POLICJA **997** **(015) 86 81 205******STRAŻ MIEJSKA **986** **(015) 86 81 307******POGOT. GAZOWE **992** **(015) 86 82 777******POGOT.WOD.-KAN. **994** **(015) 86 82 787******POGOT.CIEPŁOWN. **993** **(015) 8682 519******POGOT.ENERGET. **991** **(015) 86 84 915****

ROZDZIAŁ XIII

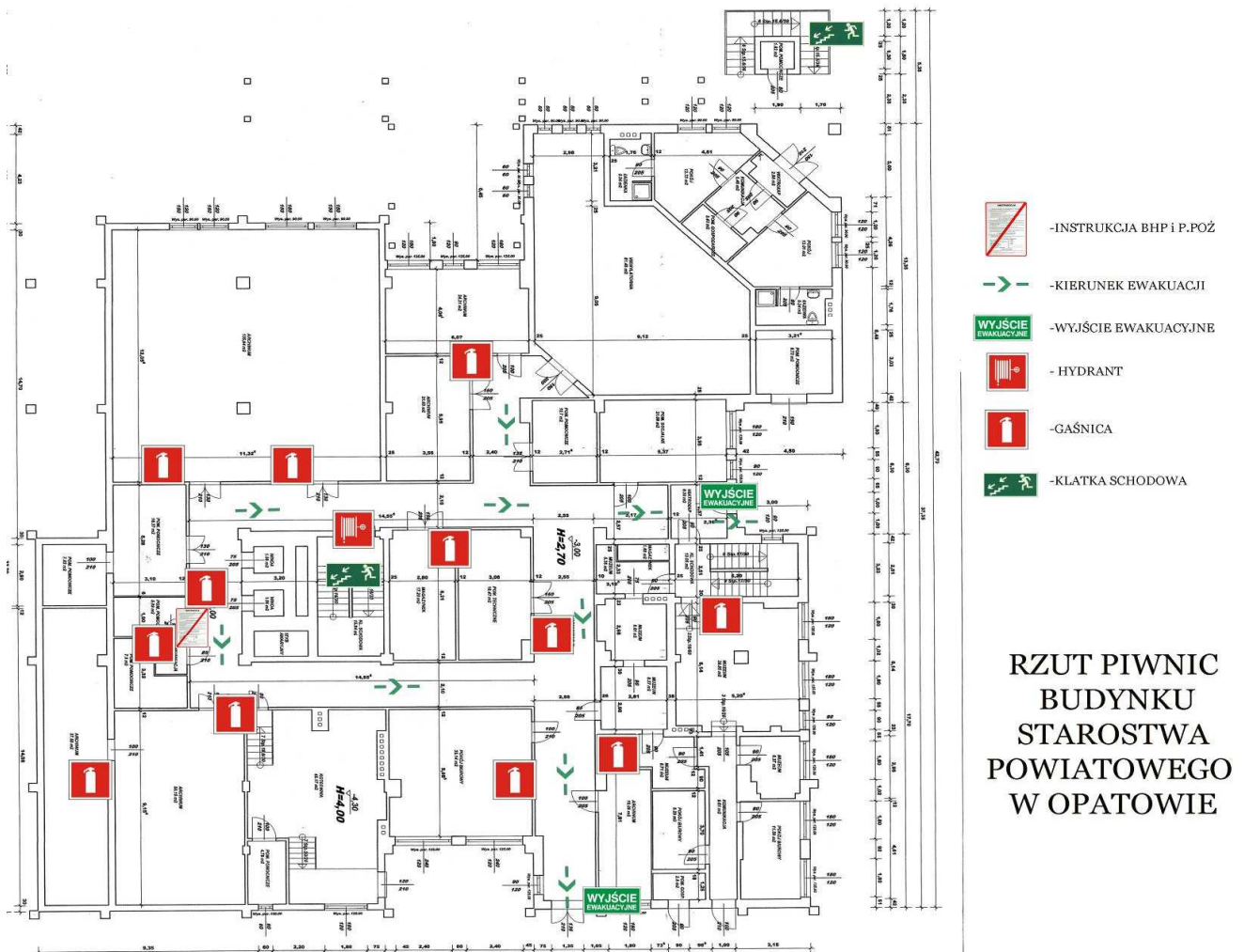
ORGANIZACJA I ZASADY ZAZNAJAMIANIA PRACOWNIKÓW Z PRZEPISAMI PRZECIWPOŻAROWYMI

1. Wszystkich pracowników należy zapoznać z niniejszą instrukcją.
2. Okresowo należy organizować szkolenia z zakresu ochrony przeciwpożarowej. Szkolenie może prowadzić osoba posiadająca odpowiednie kwalifikacje do wykonania czynności z zakresu ochrony przeciwpożarowej zdobyte w szkołach PSP.
3. Szkolenia powinny obejmować następujące zagadnienia:
 - a. zagrożenie pożarowe, przyczyny powstawania i rozszerzania się pożarków,
 - b. zadania i obowiązki pracowników w przypadku powstania pożaru,
 - c. podręczny sprzęt gaśniczy i środki gaśnicze, urządzenia przeciwpożarowe.
4. Ponadto należy zapoznać pracowników z następującymi aktami prawnymi dotyczącymi bezpieczeństwa pożarowego:
 - a) ustawą z dnia 24 sierpnia 1991 r. o ochronie przeciwpożarowej; w szczególności rozdział 2,
 - b) rozporządzeniem Ministra Spraw Wewnętrznych i Administracji z dnia 7 czerwca 2010 r. w sprawie ochrony przeciwpożarowej budynków, innych obiektów budowlanych i terenów (Dz. U. Nr 109, poz. 719).
5. Ramowy program szkolenia w zakresie ochrony przeciwpożarowej stanowi załącznik nr 3.
6. Po odbyciu przeszkolenia pracownicy powinni potwierdzić ten fakt własnoręcznym podpisem na formularzu jak w załącznik 4

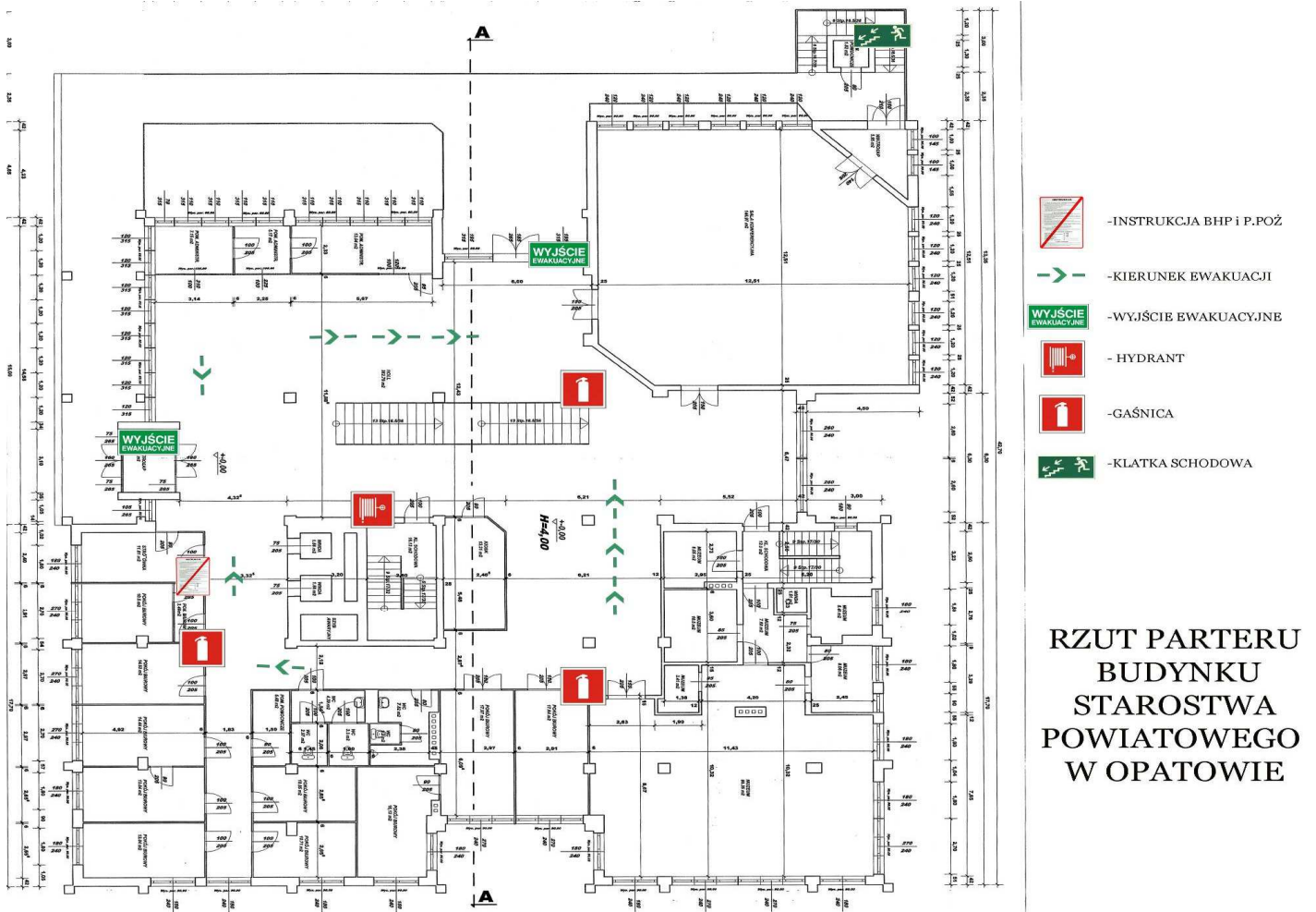
ROZDZIAŁ XIV

PLANY OBIEKTÓW OBEJMUJĄCE TAKŻE ICH USYTUOWANIE ORAZ TERENU PRZYŁĘGŁEGO .

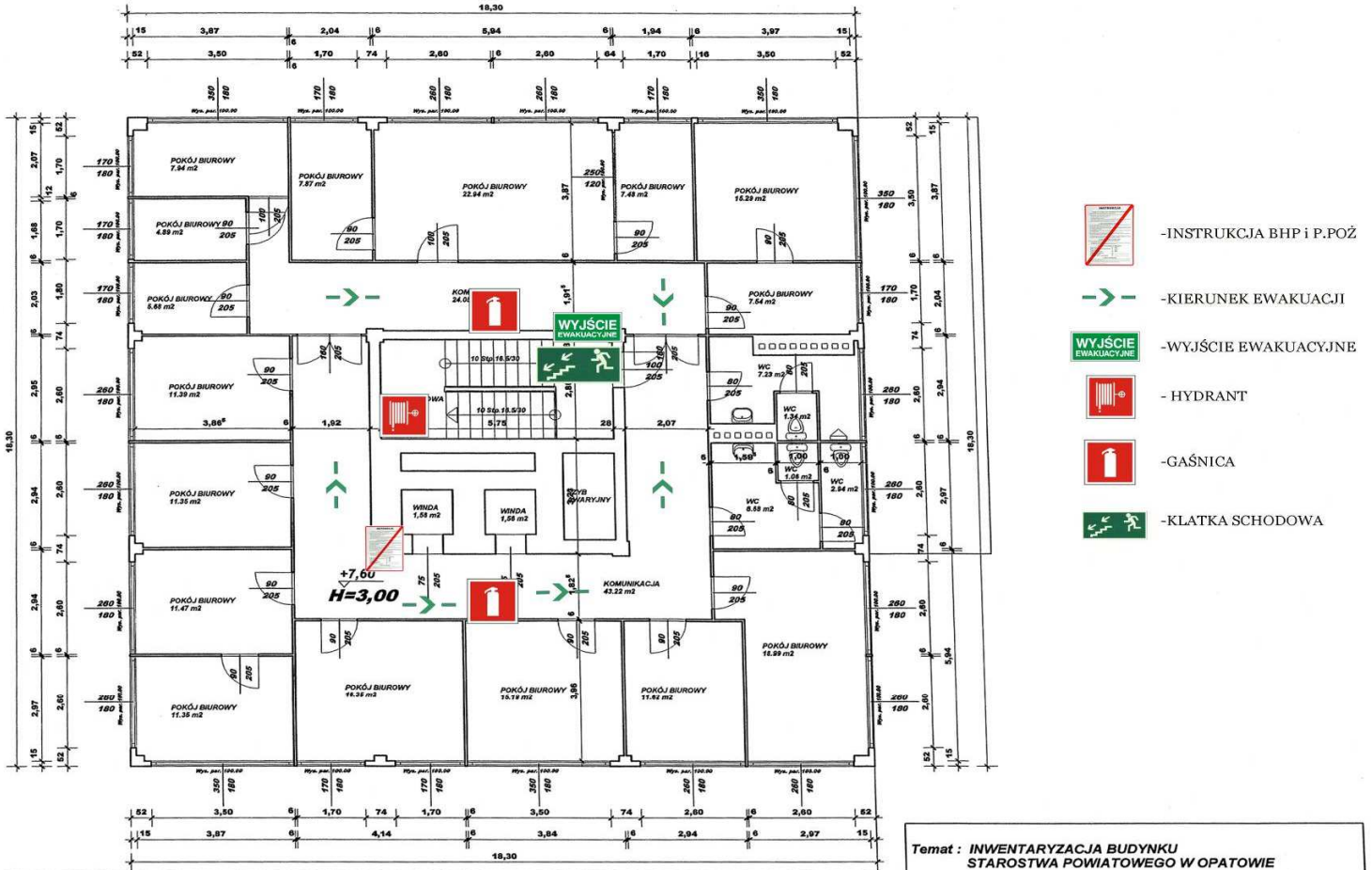
RZUT PIWNIC BUDYNKU STAROSTWA POWIATOWEGO W OPATOWIE STREFA POŻAROWA ZL III DLA CAŁOŚCI



RZUT PARTERU BUDYNKU STAROSTWA POWIATOWEGO W OPATOWIE
STREFA POŻAROWA ZL III DLA CAŁOŚCI



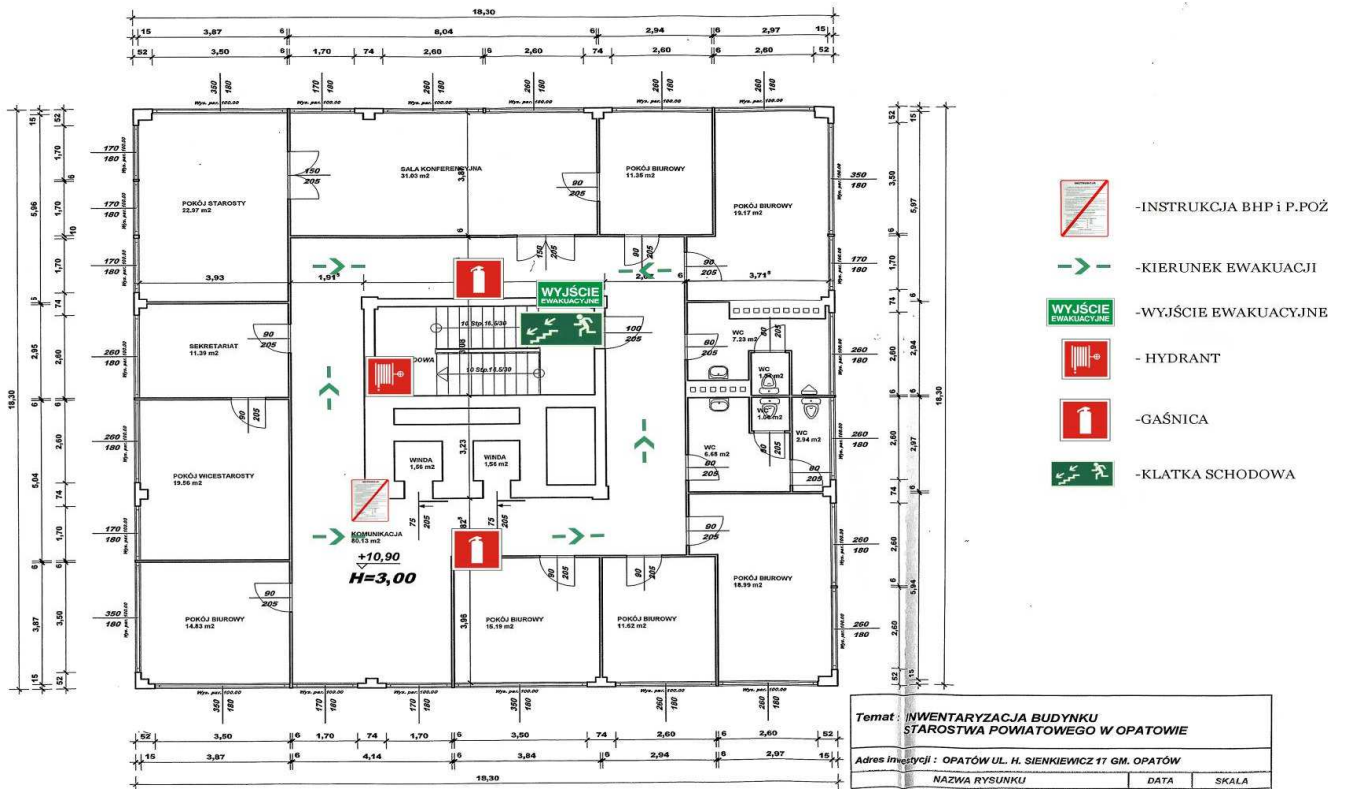
RZUT II PIĘTRA BUDYNKU STAROSTWA POWIATOWEGO W OPATOWIE STREFA POŻAROWA ZL III DLA CAŁOŚCI



RZUT II PIĘTRA BUDYNKU STAROSTWA POWIATOWEGO W OPATOWIE

Temat : INWENTARYZACJA BUDYNKU STAROSTWA POWIATOWEGO W OPATOWIE			
Adres Inwestycji : OPATÓW UL. H. SIENKIEWICZ 17 GM. OPATÓW			
NAZWA RYSUNKU		DATA	SKALA
RZUT PIĘTRA II		10.2010	1:100
ARCHITEKTURA	mgr inż. arch. JAROSŁAW KAWIŃSKI	NR UPR. SW 1/2003	NR RYS. A - 4
KREŚLIŁ	INŻ. MARCIN OSIĄK		
Dokumentacja objęta ochroną na podstawie ustawy o prawie autorstwa. Kopiowanie i powielanie w całości lub w części bez zgody autora zabronione.			

RZUT III PIĘTRA BUDYNKU STAROSTWA POWIATOWEGO W OPATOWIE STREFA POŻAROWA ZL III DLA CAŁOŚCI



**RZUT III PIĘTRA BUDYNKU
STAROSTWA POWIATOWEGO
W OPATOWIE**

Temat: INWENTARYZACJA BUDYNKU STAROSTWA POWIATOWEGO W OPATOWIE			
Adres inwestycji: OPATÓW UL. H. SIENKIEWICZ 17 GM. OPATÓW		DATA	SKALA
RZUT PIĘTRA III		10.2010	1:100
ARCHITEKTURA	mgr inż. arch. JĄROŚŁAW KAWIŃSKI	NR UPŁ.	PODPIS
	SW 1/2003		NR RYS.
KREŚLĄCY	mgr MARCIN OSIĄK		A - 5
Dokumentacja techniczna chroniona na podstawie ustawy o prawie autorskim. Kopieowanie i powielanie w całości lub w części bez zgody autora zabronione.			

RZUT IV PIĘTRA BUDYNKU STAROSTWA POWIATOWEGO W OPATOWIE STREFA POŻAROWA ZL III DLA CAŁOŚCI



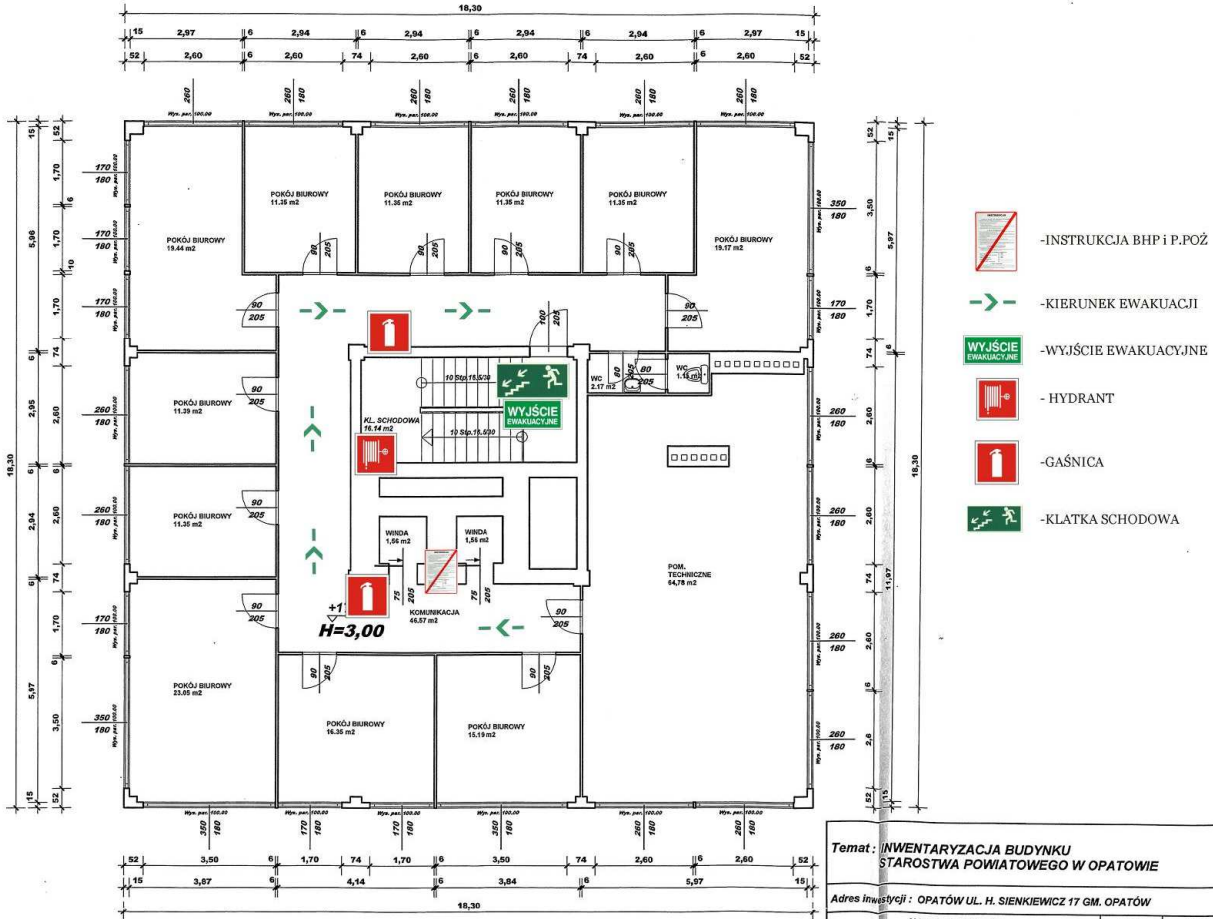
RZUT IV PIĘTRA BUDYNKU STAROSTWA POWIATOWEGO W OPATOWIE

**Temat : INWENTARYZACJA BUDYNKU
STAROSTWA POWIATOWEGO W OPATOWIE**

Adres inwestycji : OPATÓW UL. H. SIENKIEWICZ 17 GM. OPATÓW

NAZWA RYSUNKU	DATA	SKALA
RZUT PIĘTRA IV	10.2010	1:100
ARCHITEKTURA	NR UPR.	NR RYS.
mgr inż. arch. JAROSŁAW KAWIŃSKI	SW 1/2003	
KREŚLĄC		A - 6
Dokumentacja objęta ochroną na podstawie ustawy o prawie autorskim. Kopiowanie i powielanie w całości lub w części bez zgody autora zabronione.		

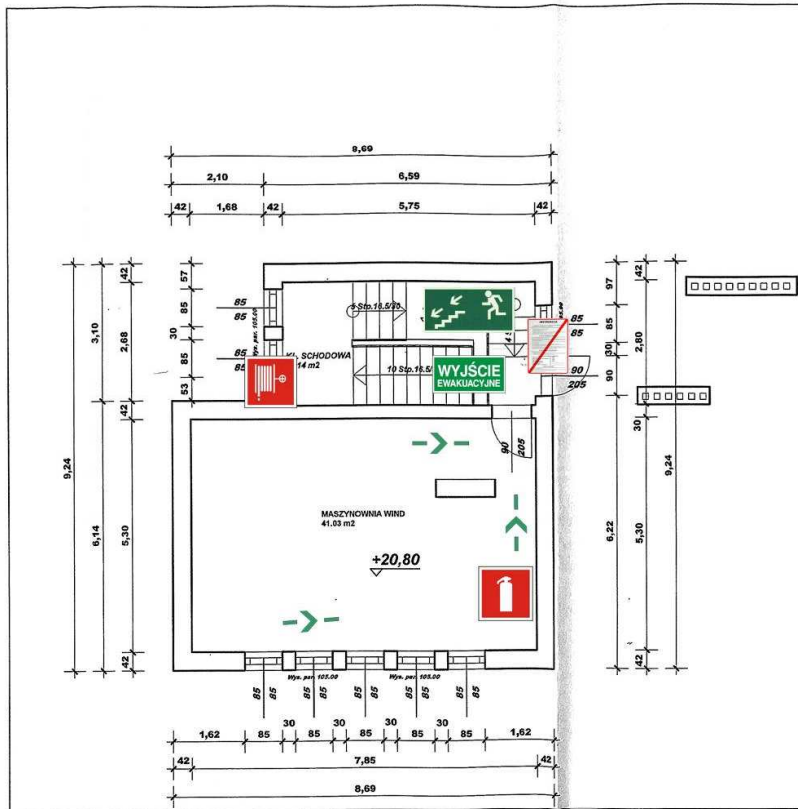
RZUT V PIĘTRA BUDYNKU STAROSTWA POWIATOWEGO W OPATOWIE STREFA POŻAROWA ZL III DLA CAŁOŚCI



RZUT V PIĘTRA BUDYNKU STAROSTWA POWIATOWEGO W OPATOWIE

Temat: INWENTARYZACJA BUDYNKU STAROSTWA POWIATOWEGO W OPATOWIE			
Adres inwestycji: OPATÓW UL. H. SIENKIEWICZ 17 GM. OPATÓW			
NAZWA RYSUNKU	DATA	SKALA	
RZUT PIĘTRA V	10.2010	1:100	
ARCHITEKTURA	NR UPR.	PODPIS	NR RYS.
mgr inż. arch. JAROSŁAW KAWIŃSKI	SW 1/2003	<i>[Signature]</i>	A - 7
KREŚCIŁ	mgr MARCIN OSIĄK		
<small> Dokumentacja objęta ochroną na podstawie ustawy o prawie autorskim. Kopowanie i powielanie w całości lub w części bez zgody autora zabronione</small>			

RZUT VI PIĘTRA BUDYNKU STAROSTWA POWIATOWEGO W OPATOWIE
STREFA POŻAROWA ZL III DLA CAŁOŚCI

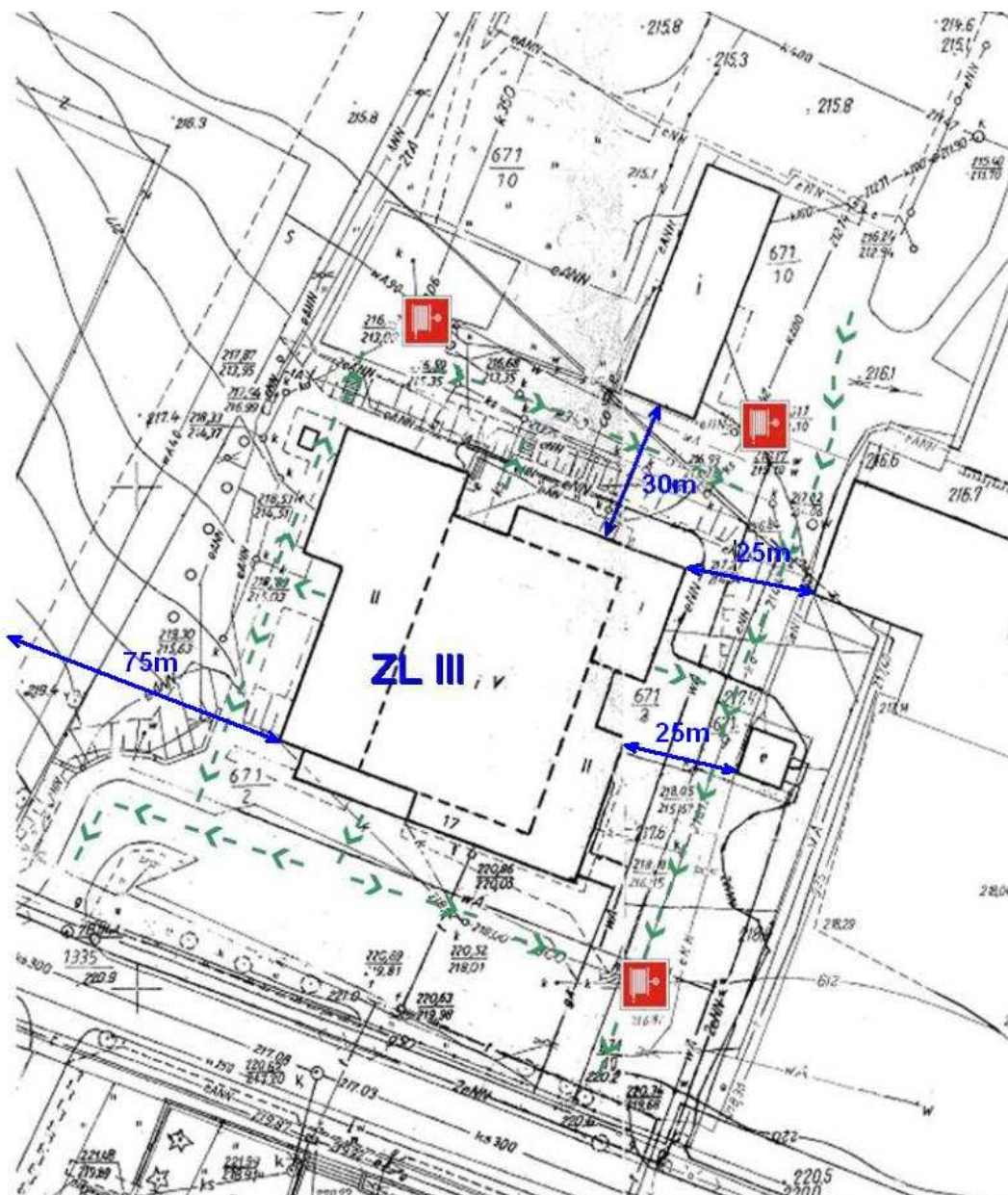


- INSTRUKCJA BHP i P.POŻ
- KIERUNEK EWAKUACJI
- WYJŚCIE EWAKUACYJNE
- HYDRANT
- GAŚNICA
- KLATKA SCHODOWA

**RZUT VI PIĘTRA BUDYNKU
 STAROSTWA POWIATOWEGO
 W OPATOWIE**

Temat : INWENTARYZACJA BUDYNKU STAROSTWA POWIATOWEGO W OPATOWIE			
Adres inwestycji : OPATÓW UL. H. SIENKIEWICZ 17 GM. OPATÓW			
NAZWA RYSUNKU	DATA	SKALA	
RZUT PIĘTRA VI	10.2010	1:100	
ARCHITEKTURA	NR UM.Ł.	PODPIS	NR RYS.
mgr inż. arch. JĄROSLAW KAWIŃSKI	SW 1/2003		A - 8
KREŚLĄ	mgr MARCIN OSIĄK		
<small>Dokumentacja objęta ochroną na podstawie ustawy o prawie autorskim. Kopiowanie i powielanie w całości lub w części bez zgody autora zabronione.</small>			

DROGI EWAKUACYJNEI HYDRANTY NA TERENIE PRZYLEGŁYM DO BUDYNKU STAROSTWA POWIATOWEGO



DROGI EWAKUACYJNE I HYDRANTY NA TERENIE PRZYLEGŁYM DO BUDYNKU STAROSTWA POWIATOWEGO W OPATOWIE

→ - KIERUNEK EWAKUACJI

■ - HYDRANT

↕ - ODLEGŁOŚĆ POMIĘDZY
BUDYNKAMI

ZL III - STREFA POŻAROWA
DLA CAŁOŚCI

Podsumowanie:

Parametry budynku. Powierzchnia użytkowa: 3.448,6 m².

W budynku, ze względu na składowane materiały nie występują strefy zagrożenia wybuchem.

Budynek stanowi jedną strefę pożarową o powierzchni 1.519 m².

Budynek został zakwalifikowany do kategorii ZL III zagrożenia ludzi.

PROTOKÓŁ
zabezpieczenia przeciwpożarowego prac pożarowo niebezpiecznych

1. Nazwa i określenie budynku-pomieszczenia i miejsca, w którym przewiduje się wykonanie prac niebezpiecznych pożarowo (spawania):

.....
.....
.....
.....
.....
.....

2. Kategoria zagrożenia wybuchem oraz właściwości pożarowe materiałów palnych występujących w budynku lub pomieszczeniu:

.....
.....
.....
.....
.....
.....

3. Rodzaj elementów budowlanych (zapalność) występująca w danym budynku, pomieszczeniu lub rejonie przewidywanych prac niebezpiecznych pożarowo (spawalniczych):

.....
.....
.....
.....
.....
.....

4. Sposób zabezpieczenia pożarowego budynku, pomieszczenia, stanowiska, urządzenia, itp. Na okres wykonywania prac niebezpiecznych pożarowo (spawalniczych):

.....
.....
.....
.....
.....
.....

5. Ilość i rodzaje podręcznego sprzętu pożarniczego do zabezpieczenia toku prac niebezpiecznych pożarowo (spawalniczych):

.....
.....
.....
.....
.....
.....

6. Środki i sposób alarmowania Straży Pożarnej oraz współpracowników w przypadku zaistnienia pożaru:

.....
.....
.....
.....
.....

7. Osoba(y) odpowiedzialna(e) za całokształt przygotowania zabezpieczenia przeciwpożarowego toku prac niebezpiecznych pożarowo (spawalniczych):

.....
.....
.....
.....
.....

8. Osoba(y) odpowiedzialna(e) za nadzór nad stanem bezpieczeństwa pożarowego w toku wykonywania prac spawalniczych:

.....
.....
.....
.....
.....

9. Osoby zobowiązane do przeprowadzenia kontroli rejonu prac spawalniczych po ich zakończeniu:

.....
.....
.....
.....
.....

Podpisy członków komisji:

.....
.....
.....
.....

(imię, nazwisko i rodzaj zajmowanego stanowiska)

ZEZWOLENIE NR
NA PRZEPROWADZENIE PRAC NIEBEZPIECZNYCH POŻAROWO

1. Miejsce pracy
 (kondygnacja, pomieszczenie, instalacja)

2. Rodzaj pracy

3. Czas pracy
 dnia od godz. do godz.
4. Zagrożenie pożarowe /wybuchowe/ w innym miejscu pracy

5. Sposób zabezpieczenia przed możliwością zainicjowania pożaru /wybuchu/:

6. Środki zabezpieczenia:
 przeciwpożarowe

- bhp

- inne

7. Sposób wykonania pracy

8. Odpowiedzialni za:
 - a) przygotowanie miejsca pracy, środków zabezpieczających i zabezpieczenie toku prac
 niebezpiecznych pożarowo:
 Nazwisko i imię Wykonano. Podpis
 - b) wyłączenie rejonu prac spod napięcia:
 Nazwisko i imię Wykonano. Podpis
 - c) stosowanie środków zabezpieczających organizację pracy i instruktaż:
 Nazwisko i imię Wykonano. Podpis

Uwaga! Niepotrzebne skreślić

9. Zezwalam na rozpoczęcie prac:

w dniu(ach) od godz..... do godz.

(zezwolenie jest ważne tylko po złożeniu podpisów przez osoby wymienione w pkt. 8)

.....

Wnioskujący Przewodniczący Komisji

10. Prace zakończono w dniu o godz.

Wykonawca :

11. Stanowisko pracy i jego otoczenie zostało sprawdzone i nie stwierdzono zaniedbań mogących zainicjować pożar.

Stwierdzam odebranie robót:

.....

.....

podpis

Skontrolował:

.....

.....

podpis

Uwaga:

Odbierający przekazuje zezwolenie Przewodniczącemu Komisji celem włączenia do akt.

**Ramowy program szkolenia podstawowego pracowników
w zakresie ochrony przeciwpożarowej.**

L.p.	Temat	Ilość godzin zajęć
1	Podstawowe przepisy prawne z zakresu ochrony przeciwpożarowej, wytyczne i zarządzenia resortowe, instrukcje przeciwpożarowe.	1
2	Zagrożenie pożarowe w obiekcie, przyczyny powstania i rozprzestrzeniania się pożarów.	0,5
3	Zadania i obowiązki pracowników w zakresie zapobiegania pożarom.	0,5
4	Zadania i obowiązki pracowników w wypadku powstania pożaru.	0,5
5	Ewakuacja ludzi i mienia, drogi i sposoby ewakuacji.	0,5
6	Podręczny sprzęt gaśniczy. Praktyczna znajomość sposobu użycia i zastosowania.	1
Razem		4

.....
pieczęć nagłówkowa

.....
Nazwisko i imię

.....
Stanowisko

OŚWIADCZENIE

Niniejszym oświadczam, że zostałem(am) zaznajomiony(a) z obowiązkami i zadaniami w zakresie przestrzegania przepisów przeciwpożarowych oraz Instrukcją Bezpieczeństwa pożarowego w obiektach Starostwa Powiatowego w Opatowie i zobowiązuję się do ich ścisłego przestrzegania.

.....
osoba prowadząca szkolenie

.....
podpis pracownika

Plan – konspekt ćwiczeń z ewakuacji obiektu lub jego części.

1. Czas i termin przewidywanego ćwiczenia
2. Zakres prowadzonej ewakuacji i miejsce zbiórki.
3. Cel ćwiczeń
-
-
4. Osoba odpowiedzialna i wyznaczona do wykonania ćwiczenia.
 - 1)

Imię i nazwisko	Stanowisko	Funkcja
-----------------	------------	---------
5. Środki „POZORACJI” np.: nosze, wózki, koce.

Użyto:

1.
2.
6. Powiadomiono Państwową Straż Pożarną w dniu o godzinie
pismem z dnia
7. Powiadomiono w dniu lub FAX nr o godzinie
pismem z dnia
8. Zakończenie ćwiczeń nastąpiło w dniu o godzinie
9. Uwagi i wnioski.
10. Załączniki: rysunek lub szkic sytuacyjny.

Plan sporządził:

Karta aktualizacji

Data aktualizacji	Zakres aktualizacji (krótka treść)	Podpis osoby uprawnionej
LIPIEC 2011 rok	Analiza treści niniejszej instrukcji w zakresie zgodności jej zapisów z obecnie obowiązującymi przepisami, szczególnie z rozporządzeniem Ministra Spraw Wewnętrznych i Administracji z dnia 7czerwca 2010 r. w sprawie ochrony przeciwpożarowej budynków, innych obiektów budowlanych i terenów (Dz. U. Nr 109, poz. 719, z późn. zm.) oraz rozporządzeniem Ministra Spraw Wewnętrznych i Administracji z dnia 24 lipca 2009 r. w sprawie przeciwpożarowego zaopatrzenia w wodę oraz dróg pożarowych. (Dz. U. Nr 124, poz. 1030). Naniesienie zmian w zapisach i dostosowanie do wymogów ww. przepisów oraz wiedzy fachowej w tym zakresie. Aktualizacja szkiców sytuacyjnych oraz naniesienie rodzaju wymaganego oznakowania w zakresie ochrony przeciwpożarowej.	