

**ZARZĄDZENIE NR 84.2020
STAROSTY OPATOWSKIEGO**

z dnia 9 grudnia 2020 r.

w sprawie przyjęcia zasad wyboru reprezentacji osób zatrudnionych do udziału w wyborze instytucji finansowej do zarządzania pracowniczymi planami kapitałowymi oraz przyjęcia wstępnej informacji dotyczącej pracowniczych planów kapitałowych

Na podstawie art. 35 ust. 2 ustawy z dnia 5 czerwca 1998 r. o samorządzie powiatowym (Dz. U. z 2020 r. poz. 920), art. 7 ust. 4, art. 14 ust. 4 ustawy z dnia 4 października 2018 r. o pracowniczych planach kapitałowych (Dz. U. z 2020 r. poz. 1342), zarządza się, co następuje:

§ 1. 1. Przyjmuje się zasady wyboru reprezentacji osób zatrudnionych do udziału w wyborze instytucji finansowej do zarządzania pracowniczymi planami kapitałowymi, stanowiące załącznik Nr 1 do zarządzenia.

2. W celu zapoznania osób zatrudnionych z instytucją pracowniczych planów kapitałowych przyjmuje się wstępną informację, która stanowi załącznik Nr 2 do niniejszego zarządzenia.

3. Przekazuje się osobom zatrudnionym ulotki na temat pracowniczych planów kapitałowych, stanowiące załącznik od Nr 3 do 5 do zarządzenia.

§ 2. Wykonanie zarządzenia powierza się kierownikom komórek organizacyjnych Starostwa Powiatowego w Opatowie, a nadzór Sekretarzowi Powiatu.

§ 3. Informacje, o których mowa w § 1, podaje się do wiadomości pracownikom, za pomocą komunikatu zamieszczonego w elektronicznym obiegu dokumentów.

§ 4. Zarządzenie wchodzi w życie z dniem podpisania.



Starosta Opatowski

Staniek
mgr Tomasz Staniek

Załącznik Nr 1 do zarządzenia Nr 84.2020

Starosty Opatowskiego

z dnia 9 grudnia 2020 r.

Zasady dokonania wyboru w Starostwie Powiatowym w Opatowie reprezentacji osób zatrudnionych do udziału w wyborze instytucji finansowej do zarządzania pracowniczymi planami kapitałowymi

1. Niniejsze zasady regulują wybór przedstawicieli osób zatrudnionych (tj. zgodnie z art. 2 ust. 1 pkt 18 ustawy z 4 października 2018 r. o pracowniczych planach kapitałowych - Dz.U. z 2020 r., poz. 1342, przez osoby zatrudnione rozumie się, pracowników, osoby wykonujące pracę na podstawie umowy zlecenia albo innej umowy o świadczenie usług), którzy zostaną wybrani na podstawie art. 7 ust. 4 ww. ustawy do współdziałania z pracodawcą w wyborze instytucji finansowej, z którą zostanie zawarta umowa o zarządzanie pracowniczymi planami kapitałowymi (zwanymi dalej PPK).

2. Kandydatów na przedstawicieli osób zatrudnionych, obligatoryjnie zgłaszają:

1) kierownicy komórek organizacyjnych w licznie po 1 osobie, która wyrazi zgodę na kandydowanie;

2) Sekretarz Powiatu w zakresie samodzielnych stanowisk oraz osób wykonujących pracę na podstawie umowy zlecenia albo innej umowy o świadczenie usług w licznie do 3 osób, którzy wyrażą zgodę na kandydowanie.

3. Wzór zgody na kandydowanie, stanowi załącznik do zasad.

4. Informację o kandydatach przesyłają osoby wskazane w ust. 2 na adres e-mail: justyna.kargul@opatow.pl do godz. 13.00 w dniu 10 grudnia 2020 r., a pisemne zgody kandydatów przedkładają Pani Justynie Kargul do godz. 15.00 tego samego dnia.

5. Wybory przedstawicieli osób zatrudnionych odbędą się na koszt pracodawcy w dniu 11 grudnia 2020 r. od godz. 9.00 do 12.00.

6. Powołuje się komisję wyborczą, w której skład wchodzi:

1) Beata Różka - Skiba - przewodnicząca komisji;

2) Ewa Masternak - sekretarz komisji;

3) Jakub Dyl - członek komisji;

4) Magdalena Augustyn - członek komisji.

7. W skład komisji nie mogą wchodzić osoby kandydujące na przedstawicieli osób zatrudnionych, w wypadku wystąpienia takiej sytuacji, osoby te zostają wyłączone z prac komisji wyborczej.

8. Wybór przedstawicieli osób zatrudnionych spośród zgłoszonych kandydatów zostanie dokonany w głosowaniu tajnym poprzez zaznaczenie na kartach do głosowania, przygotowanych przez komisję wyborczą, imienia i nazwiska kandydata. Karty będą składane do urny wyborczej zlokalizowanej w pokoju 304 na III piętrze Starostwa, po uprzednim złożeniu podpisu potwierdzającego odbiór karty.

9. Pracownik do spraw kadr przedstawi komisji wyborczej do godz. 12.00 w dniu 10 grudnia 2020 r. listę osób, o których mowa w ust. 1, w wersji elektronicznej, w celu ustalenia osób uprawnionych do głosowania.

9. Każdej osobie zatrudnionej przysługuje jeden głos, a jego oddanie jest możliwe tylko osobiście. Oddanie głosu odbywa się poprzez postawienie znaku „X” przy nazwisku wyłącznie **jednego** wybranego przez siebie kandydata. W przypadku zakreślenia więcej niż **jednego** kandydata oddany głos będzie nieważny. Znak „X”, to co najmniej dwie linie przecinające się wewnątrz kratki.

10. Komisja wyborcza ustali wyniki głosowania oraz sporządzi protokół z głosowania, w którym odnotuje liczbę wydanych kart, liczbę oddanych głosów, liczbę głosów oddanych na poszczególnych kandydatów oraz osoby wybrane do reprezentacji osób zatrudnionych.

11. Na przedstawicieli osób zatrudnionych zostanie wybranych 7 osób, które otrzymają największą liczbę głosów. Druga tura głosowania zostanie przeprowadzona, jeśli równą liczbę głosów otrzyma większa liczba kandydatów niż liczba miejsc w reprezentacji, a wybory obejmą tylko tych kandydatów.

12. Komisja wyborcza poinformuje Starostę Opatowskiego o osobach wybranych do reprezentacji osób zatrudnionych.

13. Starosta Opatowski po otrzymaniu informacji, wskazanej w ust. 12, wyda zarządzenie, gdzie powoła Komisję do dokonania ofert instytucji finansowej zarządzającej PPK w składzie, której znajdą się osoby wybrane do reprezentacji osób zatrudnionych oraz przedstawiciele pracodawcy.



Starosta Opatowski

Tomasz Staniek
mgr Tomasz Staniek

.....
/imię i nazwisko Kandydata/

Opatów, dnia

.....
/komórka organizacyjna Starostwa¹⁾

OŚWIADCZENIE O WYRAŻENIU ZGODY

Ja niżej podpisany, oświadczam, że wyrażam zgodę na kandydowanie na przedstawiciela osób zatrudnionych (tj. zgodnie z art. 2 ust. 1 pkt 18 ustawy z 4 października 2018 r. o pracowniczych planach kapitałowych - Dz.U. z 2020 r., poz. 1342, przez osoby zatrudnione rozumie się, pracowników, osób wykonujących pracę na podstawie umowy zlecenia albo innej umowy o świadczenie usług), którzy zostaną wybrani na podstawie art. 7 ust. 4 ww. ustawy do współdziałania z Starostą Opatowskim w wyborze instytucji finansowej, z którą zostanie zawarta umowa o zarządzanie pracowniczymi planami kapitałowymi.

.....
/czytelny podpis/

¹⁾ definicja komórki organizacyjnej określona w Regulaminie Organizacyjnym Starostwa Powiatowego w Opatowie

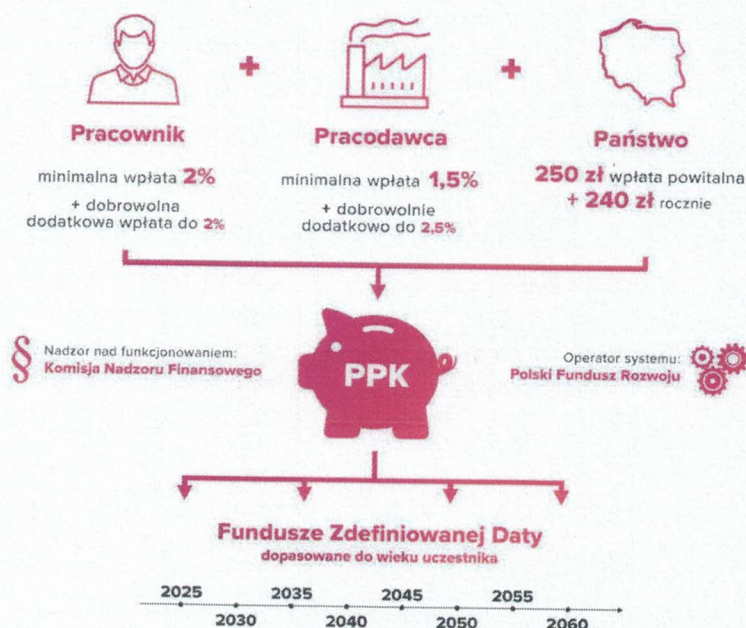
WSTĘPNA INFORMACJA O PRACOWNICZYCH PLANACH KAPITAŁOWYCH

Pracownicze Plany Kapitałowe - to dobrowolny program długoterminowego oszczędzania, tworzony i współfinansowany przez pracowników, pracodawców i państwo. Prywatne i imienne rachunki PPK będą zasilane wpłatami pracownika i podmiotu zatrudniającego oraz wpłatą powitalną i dopłatami rocznymi od państwa. Wpłaty pracownika oraz podmiotu zatrudniającego będą naliczane procentowo od wysokości wynagrodzenia pracownika. Pracownik może w każdej chwili zarówno zrezygnować z oszczędzania w tym programie, jak i do niego wrócić.

Ponadto informuje się, że:

- 1) osoba zatrudniona, która jest uczestnikiem PPK, powinna – w terminie 7 dni, po upływie 10 dni miesiąca następującego po miesiącu, w którym upływie jej 3-miesięczny okres zatrudnienia – złożyć podmiotowi zatrudniającaemu oświadczenie o zawartych w jej imieniu umowach o prowadzenie PPK. Oświadczenie powinno zawierać oznaczenie instytucji finansowych, z którymi zawarto te umowy;
- 2) osoba zatrudniona, która ukończyła 55 lat i nie ukończyła jeszcze 70 lat, aby zostać uczestnikiem PPK, powinna złożyć podmiotowi zatrudniającaemu wniosek o zawarcie – w jej imieniu i na jej rzecz – umowy o prowadzenie PPK;
- 3) uczestnik PPK, poza obowiązkową wpłatą podstawową, może zadeklarować wpłatę dodatkową do PPK w wysokości do 2% jego wynagrodzenia;
- 4) uczestnik PPK, którego wynagrodzenie osiągnięte z różnych źródeł w danym miesiącu nie przekracza kwoty odpowiadającej 1,2-krotności minimalnego wynagrodzenia, może złożyć podmiotowi zatrudniającaemu deklarację o obniżeniu wpłaty podstawowej do PPK. Obniżona wpłata podstawowa może wynosić mniej niż 2%, ale nie mniej niż 0,5% jego wynagrodzenia.

Diagram przedstawiający wpłaty:



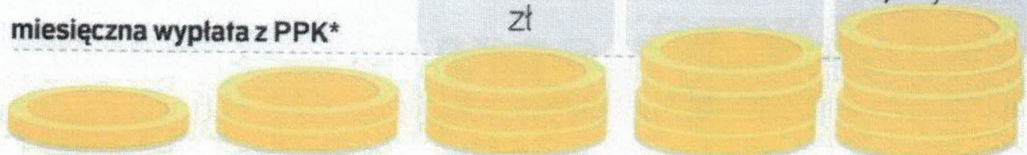
Symulacja ile mogą przynieść PPK:

Ile mogą przynieść pracownicze plany kapitałowe

wiek przystąpienia do PPK	45 lat	35 lat	25 lat
miesięczna wpłata do PPK	2 proc.	2 proc.	2 proc.
miesięczna wpłata pracodawcy	1,5 proc.	1,5 proc.	1,5 proc.
suma zgromadzonych oszczędności	49,9 tys. zł	112,2 tys. zł	212,9 tys. zł
wypłata jednorazowa (25 proc. oszczędności)	12,4 tys. zł	28,1 tys. zł	53,2 tys. zł
miesięczna wypłata z PPK*	357 zł	803 zł	1,5 tys. zł

wynagrodzenia brutto

*Zródło: PFR, kalkulator PPK *(pozostałe 75 proc. oszczędności rozłożone na 10 lat)



Szczegółowe informacje na temat PPK pracownik uzyska na stronie internetowej poświęconej tej tematyce: <https://www.mojeppk.pl/dla-pracownika.html> .

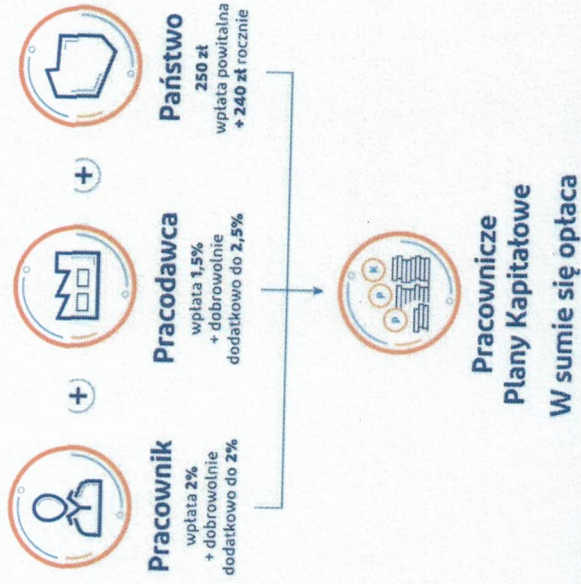


Starosta Opatowski

Handwritten signature of mgr Tomasz Staniek
mgr Tomasz Staniek

Na Twoje oszczędności w PPK składają się

Pracownicze
Plany
Kapitałowe



Oszczędności możesz wypłacić w najbardziej korzystnym wariancie, po spełnieniu warunków wskazanych w ustawie, bez żadnych podatków.

Po 60. roku życia 25% jednorazowo, a 75% w co najmniej 120 ratach i przez minimum 10 lat lub w sytuacji:

- poważnej choroby Twojej, Twojego współmatzonka lub dziecka (do 25% środków bez obowiązku zwrotu);
- pokrycia wkładu własnego, jeśli bierzesz kredyt na mieszkanie lub budowę domu (dla osób przed ukończeniem 45 lat, do 100% środków z obowiązkiem zwrotu).

PPK

www.mojePPK.pl

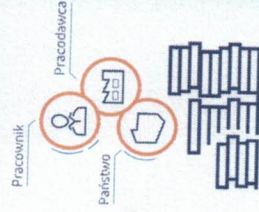
Co powinieneś wiedzieć?



Pracownicze Plany Kapitałowe (PPK) to:

- dobrowolny
- prywatny
- optycalny

program długoterminowego oszczędzania na cele emerytalne, na który składacie się Ty, Twój Pracodawca oraz Państwo.



W sumie się optaca

www.mojePPK.pl



Pracownicze Plany Kapitałowe – najważniejsze informacje

Pracownicze Plany Kapitałowe (PPK) powstały dzięki zaangażowaniu Pracodawców, na podstawie najlepszych praktyk z innych krajów, gdzie podobne programy z sukcesem działają od wielu lat.



Chodzi o to, aby zapewnić **Tobie i Twojej rodzinie większe bezpieczeństwo finansowe** i lepszy standard życia po ukończeniu 60. roku życia.



PPK to program, w którym to, co zaoszczędzisz z pomocą Pracodawcy i Państwa, **jest gromadzone na Twoim prywatnym rachunku**. Pieniądze te są dziedziczone i możesz je w każdej chwili wycofać.



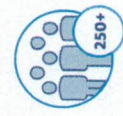
Środki są zarządzane przez instytucje finansowe, **spełniające rygorystyczne kryteria** bezpieczeństwa, a Ty masz możliwość ich statycznego monitorowania.

Nie musisz nic robić, aby oszczędzać w PPK.
Każda firma zatrudniająca co najmniej jedną osobę, podlegającą obowiązkowo ubezpieczeniom emerytalnemu i rentowym z tytułów wskazanych w ustawie o PPK (czyli nie tylko zatrudnioną na umowę o pracę, ale też np. na podstawie umowy zlecenia), powinna utworzyć PPK dla swoich Pracowników.

Zebrane środki są zarządzane przez instytucję finansową uczestniczącą w programie, **wybraną przez Twojego Pracodawcę w porozumieniu z Pracownikami**. Przez cały okres uczestnictwa w PPK oszczędzasz w funduszu zdefiniowanej daty, który dopasowuje politykę inwestycyjną do Twojego wieku.

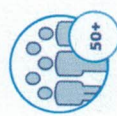


Start programu 1 lipca 2019 r.



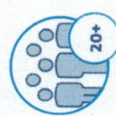
Start programu nastąpił 1 lipca 2019 r. W tym terminie przystąpiły do niego **firmy zatrudniające co najmniej 250 osób** według stanu na dzień 31 grudnia 2018 r. Najpóźniej do 12 listopada 2019 r. miały one obowiązek podpisać umowę o prowadzenie. Pierwsze wpłaty do PPK należało odprowadzić od pierwszego wynagrodzenia wypłaconego po zawarciu tej umowy.

Kolejne przedsiębiorstwa dotychczas do programu:



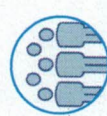
1 stycznia 2020 r.

– firmy zatrudniające **co najmniej 50 osób zatrudnionych** według stanu na 30 czerwca 2019 r. Podpisanie umowy o prowadzenie PPK do 10 listopada 2020 r.



1 lipca 2020 r.

– firmy zatrudniające **co najmniej 20 osób zatrudnionych** według stanu na 31 grudnia 2019 r. Podpisanie umowy o prowadzenie PPK do 10 listopada 2020 r.



1 stycznia 2021 r.

– **pozostałe podmioty zatrudniające** – podpisanie umowy o prowadzenie PPK do 10 maja 2021 r. oraz **jednostki sektora finansów publicznych** – podpisanie umowy o prowadzenie PPK do 10 kwietnia 2021 r.

Treści zawarte w niniejszym materiale mają charakter wyłącznie informacyjny. Treści te nie zastępują obowiązujących przepisów prawa i każdorazowo powinny być interpretowane oraz stosowane z uwzględnieniem aktualnie obowiązujących przepisów prawa. Treści te nie

PPK – Pracownicze Plany Kapitałowe

program długoterminowego oszczędzania na cele emerytalne dla Pracowników, tworzony i współfinansowany przez Pracodawców i Państwo

OSZCZĘDZANIE SIĘ OPŁACA

Program PPK powstał na podstawie najlepszych praktyk państw takich jak Wielka Brytania, kraje skandynawskie, Stany Zjednoczone, Kanada czy Nowa Zelandia, gdzie podobne rozwiązania z sukcesem funkcjonują od wielu lat.

**SYSTEM
OSZCZĘDZANIA**

powszechny
dobrowolny
opłacalny

**TWOJE
PIENIĄDZE**

na przyszłość
prywatne
dziedziczone

Skąd się biorą oszczędności w PPK?

Na Twój rachunek składają się:



TY – PRACOWNIK | od **2%** do **4%** wynagrodzenia
(jeżeli Twoja pensja nie przekracza 120% minimalnego wynagrodzenia, wpłata może zostać obniżona nawet do **0,5%**)



TWÓJ PRACODAWCA | od **1,5%** do **4%** wynagrodzenia



PAŃSTWO | **250 zł** jednorazowej wpłaty powitalnej
+ 240 zł dopłaty rocznej

Swoje oszczędności wypłacasz po 60. roku życia



Środki możesz wypłacić w całości, ale najkorzystniej jest wypłacić **25%** zgromadzonych środków jednorazowo i **75%** w minimum 120 comiesięcznych ratach (10 lat). Nie zapłacisz wtedy podatku od zysków kapitałowych.

W sumie się opłaca

www.mojePPK.pl

PFR
Polski Fundusz Rozwoju

MF Ministerstwo
Finansów

**KANCELARIA PREZESA
RADY MINISTRÓW**



Masz możliwość wcześniejszego skorzystania ze zgromadzonych oszczędności, gdy:



poważnie zachorujesz Ty, Twój małżonek lub Twoje dziecko
– do 25% środków bez obowiązku zwrotu;



zechcesz pokryć wkład własny, biorąc kredyt na mieszkanie lub budowę domu – do 100% środków z obowiązkiem zwrotu w ciągu 15 lat (dla osób przed ukończeniem 45 lat).



Wszystkimi formalnościami zajmie się Twój Pracodawca

Każdy Pracodawca zapisuje automatycznie do programu osoby zatrudnione w wieku od 18 do 55 lat, podlegające obowiązkowo ubezpieczeniom emerytalnemu i rentowym, pod warunkiem, że osoby te nie zrezygnowały z dokonywania wpłat do PPK. Osoby powyżej 55. roku życia, które nie ukończyły 70 lat, mogą przystąpić do programu na swój wniosek.

Ponadto:

- zgromadzone środki są tylko Twoje i są dziedziczone,
- zgromadzonym kapitałem zarządzają instytucje finansowe spełniające rygorystyczne kryteria,
- w każdym momencie możesz zrezygnować z dokonywania wpłat do PPK,
- w dowolnym momencie możesz z powrotem zacząć oszczędzać w PPK.



Korzyści dla Ciebie

- gromadzisz oszczędności na prywatnym rachunku PPK na atrakcyjnych zasadach,
- oszczędności podlegają dziedziczeniu,
- żeby zacząć oszczędzać, nie musisz nic robić,
- otrzymujesz co miesiąc wpłatę od Pracodawcy,
- Twój rachunek PPK zasilą wpłata powitalna i dopłaty roczne od Państwa,
- sam decydujesz wg jakiego modelu będziesz otrzymywać wypłaty z PPK,
- preferencje dla osób najmniej zarabiających,
- niskie koszty zarządzania środkami na Twoim rachunku PPK – nie mogą przekroczyć 0,6% wartości aktywów netto funduszu w skali roku,
- oszczędzasz w funduszu zdefiniowanej daty, który automatycznie będzie zmieniał politykę inwestycyjną, dostosowując ją do Twojego wieku.

Treści zawarte w niniejszym materiale mają charakter wyłącznie informacyjny. Treści te nie zastępują obowiązujących przepisów prawa i każdorazowo powinny być interpretowane oraz stosowane z uwzględnieniem aktualnie obowiązujących przepisów prawa. Treści te nie stanowią porady prawnej, finansowej ani oficjalnej interpretacji obowiązujących przepisów prawa.

! PO 60. ROKU ŻYCIA możesz rozpocząć wypłatę zgromadzonych oszczędności, bez względu na to czy pracujesz, czy nie.

Jak najłatwiej i najkorzystniej możesz wypłacić oszczędności bez konieczności zapłaty podatku od zysków kapitałowych?



Jednorazowo wypłacasz **25%** swoich środków, a pozostałe **75%** w co najmniej 120 ratach (przez 10 lat lub więcej).

Niskie koszty

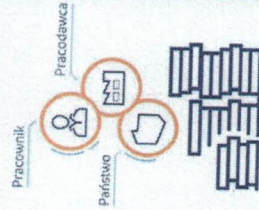
Brak opłat od wpłat i wypłat oraz ukrytych kosztów. Maksymalny limit kosztów za zarządzanie, pobieranych przez instytucję finansową to 0,6% wartości aktywów netto funduszu w skali roku.

Możesz wypłacić wszystkie środki w dowolnym momencie, także przed 60. rokiem życia – wracają one do Ciebie pomniejszone o:

- 30% środków z wpłat Twojego Pracodawcy (trafia na Twoje indywidualne konto w ZUS),
- środki z wpłaty powitalnej i dopłat rocznych ze strony Państwa
- należny podatek od zysków kapitałowych.



www.mojePPK.pl



W sumie
się optaca

www.mojePPK.pl

Jak działa PPK?

Wpłaty na Twój prywatny rachunek PPK będą pochodzić z trzech źródeł:

- od Ciebie – Pracownika
- od Twojego Pracodawcy
- od Państwa



Wpłaty z Twojego wynagrodzenia:

- o **wpłata podstawowa** – 2% wysokości wynagrodzenia albo nie mniej niż 0,5% wynagrodzenia, jeżeli Twoje łączne miesięczne wynagrodzenie nie przekracza 120% minimalnego wynagrodzenia;
- o **dobrowolna wpłata dodatkowa** – do 2% wynagrodzenia.



Wpłaty Twojego Pracodawcy:

- o **wpłata podstawowa** – 1,5% wysokości Twojego wynagrodzenia;
- o **wpłata dodatkowa** – do 2,5% wysokości Twojego wynagrodzenia.



Wpłaty Państwa:

- o **wpłata powitalna w wysokości 250 zł** (jednorazowo);
- o **dopłata roczna w wysokości 240 zł**.

CO DALEJ Z TWOIMI OSZCZĘDNOŚCIAMI?

Środki zgromadzone w PPK są Twoją prywatną własnością. Są dziedziczone i możesz je w każdej chwili wypłacić. W dowolnym momencie możesz z powrotem zacząć oszczędzać w PPK.

Oto sytuacje, w jakich możesz skorzystać ze zgromadzonych oszczędności przed 60. rokiem życia:



w przypadku poważnej choroby swojej, żony, męża lub dziecka (do 25% środków bez obowiązku zwrotu);



na pokrycie wkładu własnego, jeśli bierzesz kredyt na mieszkanie lub budowę domu (w wysokości do 100% środków z obowiązkiem zwrotu w ciągu 15 lat) – dotyczy osób przed 45. rokiem życia;



decydujesz się przelać oszczędności na inny rachunek PPK (np. w przypadku zmiany pracodawcy).

Treści zawarte w niniejszym materiale mają charakter wyłącznie informacyjny. Treści te nie zastępują obowiązujących przepisów prawa i każdorazowo powinny być interpretowane oraz stosowane z uwzględnieniem aktualnie obowiązujących przepisów prawa. Treści te nie stanowią porady prawnej, finansowej ani oficjalnej interpretacji obowiązujących przepisów prawa.