

ROS - 18.12.2019

47

PLAY

Warszawa, 2019-12-13

Prowadzący instalację

P4 Sp. z o. o.
ul. Taśmowa 7
02 – 677 Warszawa

adres do korespondencji:

P4 Sp. z o. o.
ul. Taśmowa 7,
02-677 Warszawa



p. D. Ciosek
[signature]

Starostwo Powiatowe w Opatowie Wydział Rolnictwa i Ochrony Środowiska

dotyczy stacji bazowej telefonii komórkowej operatora P4 Sp. z o. o. OPA4440 B

Zgodnie z wymogami

ROZPORZĄDZENIA MINISTRA ŚRODOWISKA z dnia 2 lipca 2010 r. w sprawie zgłoszenia instalacji wytwarzających pola elektromagnetyczne (DZ. U. 2010 NR 130 POZ. 879)

i

ROZPORZĄDZENIA MINISTRA ŚRODOWISKA z dnia 2 lipca 2010 r. w sprawie rodzajów instalacji, których eksploatacja wymaga zgłoszenia (t. jedn. DZ. U. 2019, POZ. 1510)

oraz

na podstawie art. 152 ustawy Prawo ochrony środowiska z dnia 27 kwietnia 2001 r.

P4 Sp. z o. o. z siedzibą w Warszawie przedkłada informację o zmianie danych w instalacji wytwarzającej pole elektromagnetyczne:

27-580 Sadowie, dz. nr 199/1, obręb 0015, gm. Sadowie, pow. opatowski

Zmiana jest nieistotna i zgodnie z przeprowadzonymi pomiarami nie powoduje zwiększenia wartości natężenia PEM w miejscach dostępnych dla ludności powyżej 1/2 wartości dopuszczalnej tj. od 3,5 V/m dla zakresu od 3 MHz do 300 GHz (zgodnie z wytycznymi http://www.gdos.gov.pl/files/OOS_zal/Ochrona-srodowiska-przed-polami-elektromagnetycznymi-Informator-dla-administracji-samorządowej.pdf)

Przedłożenie informacji o zmianie nieistotnej dokonane zostaje w trybie art. 152 ust 7 pkt.3 USTAWY PRAWO OCHRONY ŚRODOWISKA – informacje na temat zmiany parametrów określone są w jedynym formularzu przewidzianym przez przepisy wykonawcze.

Załączniki:

- Formularz aktualizacyjny instalacji

Z poważaniem
Koordynator OŚ
Monika Bierozka
(22) 3194353
kom. 790004874

Monika Bierozka

[signature]
Pełnomocnik Zarządu

AKTUALIZACJA DANYCH INSTALACJI PO WPROWADZENIU ZMIANY NIEISTOTNEJ

I. Wypełnia podmiot prowadzący instalację dokonujący jej zgłoszenia

1. Nazwa i adres organu ochrony środowiska właściwego do przyjęcia zgłoszenia

Starostwo Powiatowe w Opatowie
Wydział Rolnictwa i Ochrony Środowiska
27-500 Opatów
ul. H. Sienkiewicza 17

2. Nazwa instalacji zgodna z nazewnictwem stosowanym przez prowadzącego instalację

OPA4440_B (zgłoszenie nr 2)

3. Określenie nazw jednostek terytorialnych (gmin, powiatów i województw), na których terenie znajduje się instalacja, wraz podaniem symboli NTS jednostek terytorialnych, na których terenie znajduje się instalacja.

woj. ŚWIĘTOKRZYSKIE 2.3.26 (KTS: 10052600000000), pow. opatowski 4.3.26.53.06 (KTS: 10052615306000), gm. Sadowie 5.3.26.53.06.06.2 (KTS: 10052615306062)

4. Oznaczenie prowadzącego instalację, jego adres zamieszkania lub siedziby

P4 Sp. z o.o., ul Taśmowa 7, 02-677 Warszawa

5. Adres zakładu, na którego terenie prowadzona jest eksploatacja instalacji

27-580 Sadowie, dz. nr 199/1, obręb 0015, gm. Sadowie, pow. opatowski

6. Rodzaj instalacji zgodnie z załącznikiem nr 2 rozporządzenia Ministra Środowiska z dnia 2 lipca 2010r. w sprawie zgłoszenia instalacji wytwarzających pola elektromagnetyczne (Dz. U. nr 130, poz. 879).

Instalacja radiokomunikacyjna, której moc promieniowana izotropowo wynosi nie mniej niż 15W, emitująca pola elektromagnetyczne o częstotliwościach od 30 kHz do 300 GHz.

7. Rodzaj i zakres prowadzonej działalności, w tym wielkość produkcji lub wielkość świadczonych usług.

Usługi telekomunikacyjne bez prowadzenia produkcji. Wielkość świadczonych usług: usługi telekomunikacyjne dla ilości do 2000 użytkowników jednocześnie.

8. Czas funkcjonowania instalacji (dni tygodnia i godziny)

Wszystkie dni tygodnia, 24 godziny na dobę.

9. Emisja pola elektromagnetycznego o równoważnych mocach promieniowanych izotropowo (EIRP) poszczególnych anten:

Antena Sektorowa 11_DL V: 1860W
Antena Sektorowa 12_NUV: 1860W
Antena Sektorowa 13_T: 2026W
Antena Sektorowa 21_DL V: 1860W
Antena Sektorowa 22_NUV: 1860W
Antena Sektorowa 23_T: 2026W
Antena Sektorowa 31_DL V: 1860W
Antena Sektorowa 32_NUV: 1860W
Antena Sektorowa 33_T: 2026W
Radiolinia RL1: 5248W

10. Opis stosowanych metod ograniczenia emisji

Instalacja ogranicza wielkość emisji w sposób automatyczny do wartości nie większych niż niezbędne do zapewnienia obsługi użytkowników sieci. Metoda zgodna z zasadą działania systemu telefonii komórkowej określona odpowiednimi normami.

11. Informacja czy stopień ograniczenia wielkości emisji jest zgodny z obowiązującymi przepisami

Konstrukcja stacji ogranicza wielkość emisji, tak że obowiązujące przepisy i normy dotyczące pól elektromagnetycznych są zachowane.

12. Szczegółowe dane odpowiednio do rodzaju instalacji zgodnie z wymaganiami określonymi w załączniku 2 do rozporządzenia

LP 1.	<p>Współrzędne geograficzne anten instalacji:</p> <p><i>Antena Sektorowa 11_DL</i>V: (21°22'38.7"E, 50°51'20.7"N) <i>Antena Sektorowa 12_NUV</i>: (21°22'38.7"E, 50°51'20.7"N) <i>Antena Sektorowa 13_T</i>: (21°22'38.7"E, 50°51'20.7"N) <i>Antena Sektorowa 21_DL</i>V: (21°22'38.7"E, 50°51'20.7"N) <i>Antena Sektorowa 22_NUV</i>: (21°22'38.7"E, 50°51'20.7"N) <i>Antena Sektorowa 23_T</i>: (21°22'38.7"E, 50°51'20.7"N) <i>Antena Sektorowa 31_DL</i>V: (21°22'38.7"E, 50°51'20.7"N) <i>Antena Sektorowa 32_NUV</i>: (21°22'38.7"E, 50°51'20.7"N) <i>Antena Sektorowa 33_T</i>: (21°22'38.7"E, 50°51'20.7"N) <i>Radiolinia RL1</i>: (21°22'38.7"E, 50°51'20.7"N)</p>
LP 2.	<p>Częstotliwość pracy instalacji:</p> <p>800MHz, 900MHz, 18GHz</p>
LP 3.	<p>Wysokość środków elektrycznych anten nad poziomem terenu:</p> <p><i>Antena Sektorowa 11_DL</i>V: 59,00m <i>Antena Sektorowa 12_NUV</i>: 59,00m <i>Antena Sektorowa 13_T</i>: 59,00m <i>Antena Sektorowa 21_DL</i>V: 59,00m <i>Antena Sektorowa 22_NUV</i>: 59,00m <i>Antena Sektorowa 23_T</i>: 59,00m <i>Antena Sektorowa 31_DL</i>V: 59,00m <i>Antena Sektorowa 32_NUV</i>: 59,00m <i>Antena Sektorowa 33_T</i>: 59,00m <i>Radiolinia RL1</i>: 56,50m</p>
LP 4.	<p>Emisja pola elektromagnetycznego o równoważnych mocach promieniowanych izotropowo (EIRP) poszczególnych anten:</p> <p><i>Antena Sektorowa 11_DL</i>V: 1860W <i>Antena Sektorowa 12_NUV</i>: 1860W <i>Antena Sektorowa 13_T</i>: 2026W <i>Antena Sektorowa 21_DL</i>V: 1860W <i>Antena Sektorowa 22_NUV</i>: 1860W <i>Antena Sektorowa 23_T</i>: 2026W <i>Antena Sektorowa 31_DL</i>V: 1860W <i>Antena Sektorowa 32_NUV</i>: 1860W <i>Antena Sektorowa 33_T</i>: 2026W <i>Radiolinia RL1</i>: 5248W</p>
LP 5.	<p>Zakresy azymutów i kątów pochylenia osi głównych wiązek promieniowania poszczególnych anten Instalacji:</p> <p><i>Antena Sektorowa 11_DL</i>V: azymut 100°, pochylenie 0-10° (800MHz) <i>Antena Sektorowa 12_NUV</i>: azymut 100°, pochylenie 0-10° (800MHz) <i>Antena Sektorowa 13_T</i>: azymut 100°, pochylenie 0-10° (900MHz) <i>Antena Sektorowa 21_DL</i>V: azymut 230°, pochylenie 0-10° (800MHz) <i>Antena Sektorowa 22_NUV</i>: azymut 230°, pochylenie 0-10° (800MHz) <i>Antena Sektorowa 23_T</i>: azymut 230°, pochylenie 0-10° (900MHz) <i>Antena Sektorowa 31_DL</i>V: azymut 340°, pochylenie 0-10° (800MHz) <i>Antena Sektorowa 32_NUV</i>: azymut 340°, pochylenie 0-10° (800MHz) <i>Antena Sektorowa 33_T</i>: azymut 340°, pochylenie 0-10° (900MHz) <i>Radiolinia RL1</i>: azymut 68° +/-30°, pochylenie 0°</p>

LP 6. Dla anteny Antena Sektorowa 11_DLV miejsca dostępne dla ludności nie znajdują się w określonej we wskazanym poniżej rozporządzeniu odległości od środka elektrycznego anteny w osi jej głównej wiązki promieniowania,
 Dla anteny Antena Sektorowa 12_NUV miejsca dostępne dla ludności nie znajdują się w określonej we wskazanym poniżej rozporządzeniu odległości od środka elektrycznego anteny w osi jej głównej wiązki promieniowania,
 Dla anteny Antena Sektorowa 13_T miejsca dostępne dla ludności nie znajdują się w określonej we wskazanym poniżej rozporządzeniu odległości od środka elektrycznego anteny w osi jej głównej wiązki promieniowania,
 Dla anteny Antena Sektorowa 21_DLV miejsca dostępne dla ludności nie znajdują się w określonej we wskazanym poniżej rozporządzeniu odległości od środka elektrycznego anteny w osi jej głównej wiązki promieniowania,
 Dla anteny Antena Sektorowa 22_NUV miejsca dostępne dla ludności nie znajdują się w określonej we wskazanym poniżej rozporządzeniu odległości od środka elektrycznego anteny w osi jej głównej wiązki promieniowania,
 Dla anteny Antena Sektorowa 23_T miejsca dostępne dla ludności nie znajdują się w określonej we wskazanym poniżej rozporządzeniu odległości od środka elektrycznego anteny w osi jej głównej wiązki promieniowania,
 Dla anteny Antena Sektorowa 31_DLV miejsca dostępne dla ludności nie znajdują się w określonej we wskazanym poniżej rozporządzeniu odległości od środka elektrycznego anteny w osi jej głównej wiązki promieniowania,
 Dla anteny Antena Sektorowa 32_NUV miejsca dostępne dla ludności nie znajdują się w określonej we wskazanym poniżej rozporządzeniu odległości od środka elektrycznego anteny w osi jej głównej wiązki promieniowania,
 Dla anteny Antena Sektorowa 33_T miejsca dostępne dla ludności nie znajdują się w określonej we wskazanym poniżej rozporządzeniu odległości od środka elektrycznego anteny w osi jej głównej wiązki promieniowania,
 a zatem, zgodnie z przepisami wydanymi na podstawie art. 60 ustawy z dnia 3 października 2008r. o udostępnianiu informacji o środowisku i jego ochronie, udziale społeczeństwa w ochronie środowiska oraz o ocenach oddziaływania na środowisko, tj. Rozporządzeniem Rady Ministrów z dnia 10 września 2019 r. w sprawie przedsięwzięć mogących znacząco oddziaływać na środowisko (Dz.U. 2019 poz. 1839), przedmiotowa instalacja nie jest kwalifikowana jako przedsięwzięcie mogące zawsze bądź mogące potencjalnie znacząco oddziaływać na środowisko.

LP 7. Wyniki pomiarów poziomów pól elektromagnetycznych – jako załącznik (raport z pomiarów)

13. Miejsowość, data: Warszawa, 2019-12-13

Imię i nazwisko osoby reprezentującej prowadzącego instalację: Monika Bieroza

Podpis:

Monika Bieroza
 Wpiewow
 Pełnomocnik Zarządu

II. Wypełnia organ ochrony środowiska przyjmujący zgłoszenie

Data zarejestrowania zgłoszenia

15.01.2020

Numer zgłoszenia

43/2019.



AB 1571

SOLDI

SOLDI s.c. Robert Kłosek, Leszek Duda
ul. Bieżanowska 22
30-812 Kraków

Sprawozdanie nr 377/2019/OS/10

Sprawozdanie z pomiarów natężenia pól elektromagnetycznych
wykonanych w środowisku

Miejsce wykonania pomiarów:

OPA4440_B

Sadowie, dz. nr 199/1, obręb 0015
pow. opatowski, woj. świętokrzyskie

Data wykonania pomiarów:

09.12.2019r.

Data wykonania sprawozdania:

11.12.2019r.

Zleceniodawca:

P4 Sp. z o.o.
ul. Taśmowa 7
02-677 Warszawa

1. Cel badań

Celem pomiarów jest sprawdzenie poziomów pól elektromagnetycznych wokół obiektu oraz sprawdzenie dotrzymania tych poziomów w miejscach dostępnych dla ludzi w odniesieniu do obowiązujących przepisów.

2. Podstawa prawna

Badania wykonano zgodnie z obecnie występującymi aktami prawnymi:

- Ustawa z dnia 27 kwietnia 2001r. Prawo ochrony środowiska.
(Tekst jednolity: Dz. U. 2019 poz. 1396)
- Rozporządzenie Ministra Środowiska z dnia 30 października 2003r. w sprawie dopuszczalnych poziomów pól elektromagnetycznych w środowisku oraz sposobów sprawdzania dotrzymania tych poziomów.
(Dz. U. 2003 nr 192 poz. 1883)

3. Aparatura pomiarowa

Podczas badań użyto następującej aparatury pomiarowej:

- Uniwersalny, szerokopasmowy miernik natężenia pola elektromagnetycznego typu NARDA – NBM – 520 nr B-0475 wraz z sondą pomiarową EF-0392 nr D-0431
(Świadectwo Wzorcowania: LWiMP/W/213/18; data wydania: 03.10.2018)
- Uniwersalny, szerokopasmowy miernik natężenia pola elektromagnetycznego typu NARDA – NBM – 550 nr E-0201 wraz z sondą pomiarową EF – 6092 nr C-0088
(Świadectwo Wzorcowania: LWiMP/W/069/19; data wydania: 20.02.2019)
- Kompas (busola)
- Cyfrowy miernik wilgotności względnej i temperatury powietrza AZ8703 nr fab. S/N:10047614
(Świadectwo Wzorcowania: 0367/AH/15; data wydania: 17.03.2015)
- Taśma Miernicza Geodezyjna 50 m
(Świadectwo Wzorcowania: 1429.01-M11-4180-515/15; data wydania: 27.04.2015)

4. Współpraca z klientem

Działanie Laboratorium służy zawsze rozwiązywaniu problemów i spełnianiu wymagań klienta.

Laboratorium zobowiązuje się do przestrzegania warunków określonych przez klienta, dotyczących poufności badań i ochrony jego praw, jeżeli nie jest to sprzeczne z obowiązującym prawem.

Klient ma możliwość złożenia skargi w terminie 14 dni, licząc od daty przyjęcia sprawozdania.

5. Opis pomiarów:

Badanie przeprowadziło Laboratorium Badawcze Soldi mieszczące się przy ul. Bieżanowskiej 22 w Krakowie, na podstawie zlecenia firmy P4 Sp. z o.o.

Badanie wykonano zgodnie z:

Załącznik nr 2 do Rozporządzenia Ministra Środowiska z dnia 30 października 2003r. w sprawie dopuszczalnych poziomów pól elektromagnetycznych w środowisku oraz sposobów sprawdzania dotrzymania tych poziomów. (Dz.U. 2003 nr 192 poz. 1883)

Badania promieniowania elektromagnetycznego, którego źródłem są urządzenia wyszczególnione w pkt. 6 przeprowadzono w sposób umożliwiający wyznaczenie miejsc występowania pól elektromagnetycznych o poziomach dopuszczalnych oraz, w przypadku stwierdzenia wielkości przekraczających dopuszczalne, wyznaczenie granic ograniczonego użytkowania. Pomiary pól elektromagnetycznych przeprowadzono w pionach pomiarowych wzdłuż głównych kierunków pomiarowych oraz dodatkowych pionach pomiarowych, gdzie mogą przebywać ludzie i gdzie istnieje prawdopodobieństwo pojawienia się promieniowania o wartościach mierzalnych.

6. Dane techniczne zainstalowanych źródeł pól

Tabela Nr 1 – Szczegółowe dane źródła pól dla anten mikrofalowych

Tabela Nr 1a – Szczegółowe dane źródła pól dla anten sektorowych

Tabela Nr 1

Charakterystyka promieniowania				kierunkowa			
Rzeczywisty czas pracy [h/dobę]				24			
Rodzaj wytwarzanego pola				stacjonarne			
Linia radiowa				Antena			
Lp	typ/producent	częstotliwość pracy [GHz]	moc wyjściowa [dBm]	typ/producent	średnica anteny [m]	azymut [°]	wysokość zainstal. [m]
1	OPTIX RTN/HUAWEI	18	28,5	VHLPX2- 18/Andrew	0,6	68	56,50

Tabela Nr 1a

Charakterystyka promieniowania	kierunkowa									
Rzeczywisty czas pracy [h/dobę]	24									
Rodzaj wytwarzanego pola	stacjonarne									
L	sektor 1			sektor 2			sektor 3			
P	Wyszczególnienie									
I	Nadajnik stacji bazowej:									
1	Typ / Producent									
2	900	800	800	900	800	800	900	800	900	800
3	46,02	46,02	46,02	46,02	46,02	46,02	46,02	46,02	46,02	46,02
II	Obciążenie:									
1	Huawei A704517R0	Huawei ADU4518R8	Huawei ADU4518R8	Huawei ADU4518R8	Huawei ADU4518R8	Huawei ADU4518R8	Huawei A704517R0	Huawei ADU4518R8	Huawei A704517R0	Huawei ADU4518R8
2	Huawei	Huawei	Huawei	Huawei	Huawei	Huawei	Huawei	Huawei	Huawei	Huawei
3	1	1	1	1	1	1	1	1	1	1
4	100			230			340			
5	0,00-10,00			0,00-10,00			0,00-10,00			
6	59,00			59,00			59,00			
7	2026	1860	1860	2026	1860	1860	2026	1860	2026	1860

Informacje przekazane przez zlecniodawcę.

Wyniki badań i szkic sytuacyjny

Warunki meteorologiczne podczas wykonywania pomiarów:

Temperatura powietrza.....: 2°C
 Wilgotność względna.....: 70%

Tabela nr 2

Nr pionu/ punktu	Lokalizacja pionu/punktu pomiarowego	Wartość zmierzona	Niepewność pomiaru*)	Wysokość pomiaru
		[V/m]	[V/m]	[m]
1	2	3	4	5
1-3	GKP; poziom terenu wokół stacji bazowej	<1,0	-	0,3 - 2
4	GKP; poziom terenu wokół stacji bazowej	1,0	± 0,3	2,0
5	DPP; światło okna budynku – Nowe Sadowie 60A	1,1	± 0,4	2,0
6-12	GKP; poziom terenu wokół stacji bazowej	<1,0	-	0,3 - 2
13-19	GKP; poziom terenu wokół stacji bazowej	<1,0	-	0,3 - 2
20-23	GKP; poziom terenu wokół stacji bazowej	<1,0	-	0,3 - 2
24	GKP; poziom terenu wokół stacji bazowej	1,0	± 0,3	2,0
25	GKP; poziom terenu wokół stacji bazowej	1,0	± 0,3	2,0
26,27	GKP; poziom terenu wokół stacji bazowej	<1,0	-	0,3 - 2
28-31	GKP; poziom terenu wokół stacji bazowej	<1,0	-	0,3 - 2
32	GKP; poziom terenu wokół stacji bazowej	1,0	± 0,3	2,0
33	GKP; poziom terenu wokół stacji bazowej	1,1	± 0,4	2,0
34,35	GKP; poziom terenu wokół stacji bazowej	<1,0	-	0,3 - 2
36-40	GKP; poziom terenu wokół stacji bazowej	<1,0	-	0,3 - 2
41	GKP; poziom terenu wokół stacji bazowej	1,0	± 0,3	2,0
42,43	GKP; poziom terenu wokół stacji bazowej	<1,0	-	0,3 - 2

*) – niepewność pomiaru obliczona i przedstawiona zgodnie z dokumentem EA 4/16. Podane wartości niepewności stanowią niepewności rozszerzone dla poziomu ufności 95% i współczynnika rozszerzenia k=2

Objaśnienia:

GKP – Główny Kierunek Promieniowania

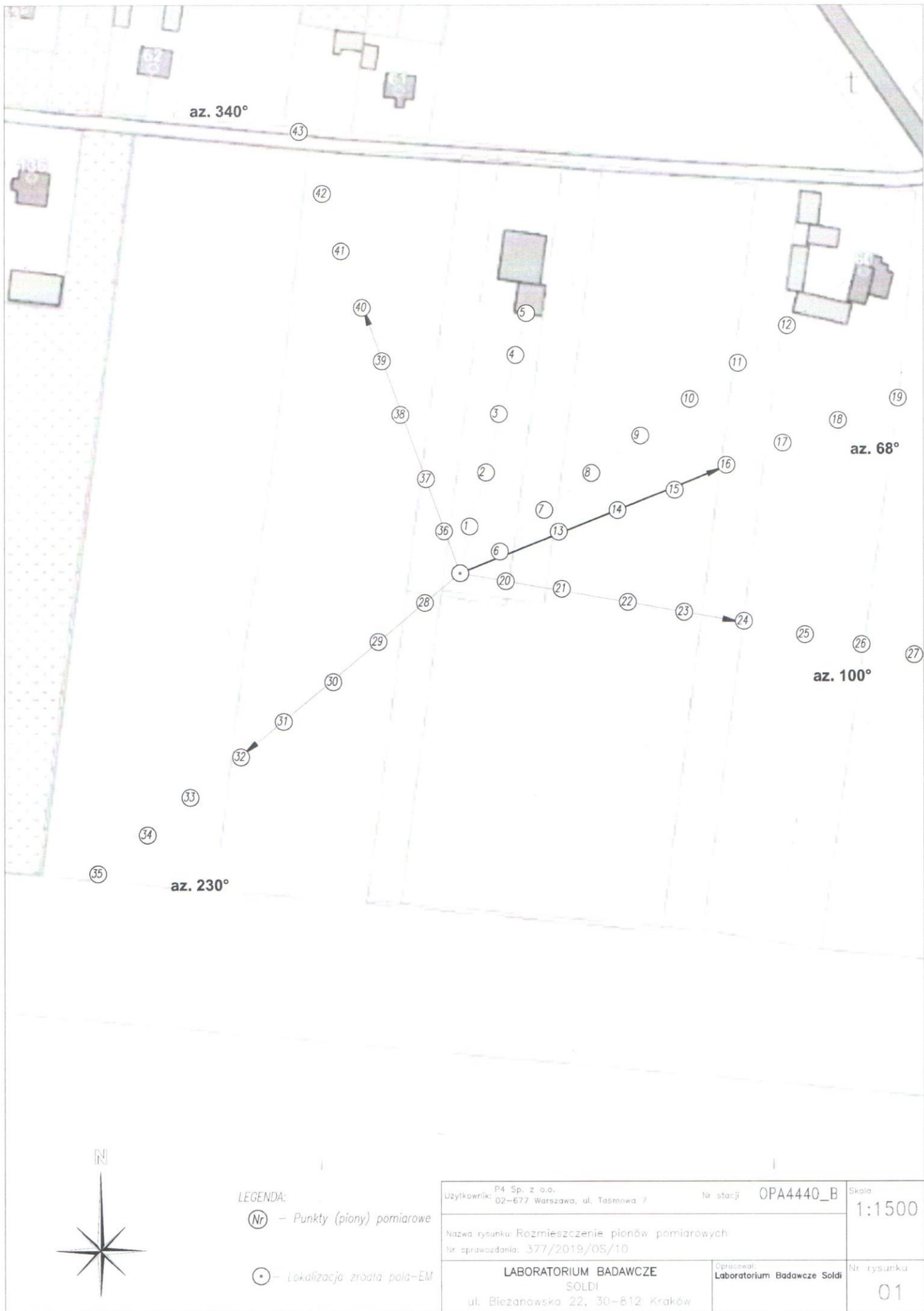
DPP – Dodatkowy Pion Pomiarowy

<1,0 – poniżej zakresu pomiarowego sondy EF-6092, EF-0392 tj. 1,0 V/m

Uwagi:

Brak możliwości wykonania pomiarów w budynkach – Nowe Sadowie 60, 61 (lokatorzy nieobecni).

Wyniki pomiarów odnoszą się wyłącznie do zainstalowanych i skonfigurowanych obiektów – źródeł pól, jak w dniu pomiaru. Z przekazanych przez zleceniodawcę informacji wynika, iż w/w urządzenia pracowały w najbardziej niekorzystnych z punktu widzenia oddziaływania na środowisko parametrach tj. zgodnie z parametrami w pkt. 6.W związku z powyższym nie uwzględnia się poprawek pomiarowych.



LEGENDA:

- (Nr) - Punkty (piony) pomiarowe
- (*) - Lokalizacja źródła pola-EM

P4 Sp. z o.o. Użytkownik: 02-677 Warszawa, ul. Tasmowa 7		Nr stacji: OPA4440_B	Skala: 1:1500
Nazwa rysunku: Rozmieszczenie pionów pomiarowych Nr sprawozdania: 377/2019/OS/10			
LABORATORIUM BADAWCZE SOLDI ul. Biezanowska 22, 30-812 Kraków		Opracował: Laboratorium Badawcze Soldi	Nr rysunku: 01

Pomiary wykonał:	Sprawozdanie sporządził:	Autoryzował/Zatwierdził:
Leszek Duda	Leszek Duda	mgr inż. Leszek Duda KIEROWNIK TECHNICZNY

KONIEC SPRAWOZDANIA

Ocena zgodności wyników z wymogami do sprawozdania 377/2019/OS/10

Podstawa prawna

Ocenę zgodności wyników pomiarów z wymogami przeprowadzono w oparciu o Rozporządzenie Ministra Środowiska z dnia 30 października 2003r. w sprawie dopuszczalnych poziomów pól elektromagnetycznych w środowisku oraz sposobów sprawdzania dotrzymania tych poziomów. (Dz. U. 2003 nr 192 poz. 1883)

Dopuszczalne poziomy elektromagnetycznego promieniowania niejonizującego charakteryzowane przez wartości graniczne wielkości fizycznych dla miejsc dostępnych dla ludności

Zakres częstotliwości	Natężenie pola
300 MHz – 300 GHz	7 V/m

Na podstawie wyników przeprowadzonych pomiarów, we wszystkich punktach/pionach pomiarowych nie stwierdzono występowania promieniowania elektromagnetycznego o wartości natężenia pola elektrycznego przekraczającej poziom dopuszczalny.

Przy przedstawieniu stwierdzeń dotyczących zgodności/niezgodności z wymaganiami podstawowymi, niepewność wyników pomiaru została uwzględniona w sposób opisany w normie PN-EN 62311:2010

PEŁNOMOCNICTWO Nr 41/01/2016

Działając jako osoby uprawnione do reprezentacji Spółki **P4 sp. z o. o.** z siedzibą i adresem w Warszawie przy ul. Taśmowej 7, wpisanej do rejestru przedsiębiorców prowadzonego przez Sąd Rejonowy dla m.st. Warszawy, XIII Wydział Gospodarczy Krajowego Rejestru Sądowego, pod numerem 0000217207, NIP: 951-21-20-077, kapitał zakładowy w wysokości 48.856.500,00 złotych („**Spółka**”), niniejszym udzielamy pełnomocnictwa:

Pani Monice Bierozie
posiadającej nadany numer PESEL 87010703585
(„Pełnomocnik”)

1. do reprezentowania Spółki przed organami administracji publicznej we wszystkich instancjach, w sprawach związanych z prowadzoną przez Spółkę budową, eksploatacją, a także zakończeniem eksploatacji infrastruktury telekomunikacyjnej, oraz
2. do składania oświadczeń o posiadanym prawie do dysponowania nieruchomością na cele budowlane.

Pełnomocnictwo wygasa w przypadku zaistnienia jednego z poniżej wymienionych zdarzeń:

- 1) z chwilą ustania stosunku pracy pomiędzy Spółką i Pełnomocnikiem,
- 2) z chwilą odwołania pełnomocnictwa,
- 3) w innych przypadkach określonych przepisami prawa.

Niniejsze pełnomocnictwo nie upoważnia Pełnomocnika do ustanawiania pełnomocników dalszych.

Pełnomocnictwo obowiązuje od 1 lutego 2016 r.

Warszawa, dnia 15 stycznia 2016 r.

W imieniu Spółki:


Hans Cronberg
Członek Zarządu
P4 Sp. z o.o.

Jacek Niewęglowski
Członek Zarządu
P4 Sp. z o.o.


Kancelaria Notarialna
Notariusz Martyna Gonstał
02 - 577 Warszawa
Al. Niepodległości 124 lok. 1
tel.: 22 894 70 88, fax: 22 894 62 88

Repertorium A numer 4884/2019

Dnia dwunastego lipca dwa tysiące dziewiętnastego roku (12-07-2019) ja, Martyna Gonstał, notariusz w Warszawie, w prowadzonej przeze mnie Kancelarii Notarialnej w Warszawie, przy Alei Niepodległości 124 lokal nr 1, poświadczam zgodność niniejszego odpisu z okazanym mi dokumentem.-----

Oplaty wynoszą:-----

- taksa notarialna na podstawie § 13 pkt 2 rozporządzenia Ministra Sprawiedliwości z dnia 28 czerwca 2004 r. w sprawie taksy notarialnej (tekst jedn.: Dz.U. z 2018 r., poz.272) - 6 zł;-----

- podatek od towarów i usług według stawki 23 % na podstawie art. 41 i 146a ustawy z dnia 11 marca 2004 r. o podatku od towarów i usług (tekst jedn.: Dz.U. z 2018 r., poz. 2174) - 1 zł 38 gr.-----

Łącznie: 7 zł 38 gr. (siedem złotych trzydzieści osiem groszy).-----




Martyna Gonstał
notariusz